

NURKKAKUNTA

*Apulaiskaupunginjohtaja Lasse Eskosen
haastattelu sivulla 4*

*Metson tontille pientaloja ja toimitilaa s. 6
Kirjastolla, apteekilla ja omakotiyhdistyksellä
synttärät*

Metso Automation Networksin teollisuustiloihin kävi tutustumassa kolmisenkymmentä Härmälä-Seuran jäsentä. Sisäntulohalli on vaikuttava.





HÄRMÄLÄ-SEURA RY

Johtokunta 2003

Puheenjohtaja

Lasse Kristeri
Lepolantie 53
33900 Tampere
puh. 2653 165

Varapuheenjohtaja

Pirkko Paulajärvi
Koivukuja 12
33900 Tampere
2650 327, 050 359 1379

Sihteeri

Risto Holopainen
Lepolantie 50
33900 Tampere
2653 042, 040 507 6404

Varainhoitaja

Raija Saramäki
Ojalankyläntie 12
33610 Tampere
3620 010, 040 551 5761

Jäsenet:

Timo Aho
Jaakontie 4 as 8,
33950 Pirkkala
2652 888

Alpo Friman
Härmälänkatu 30 A
33900 Tampere
2652 562

Aarno Ivendorff
Härmälänkatu 25 A4
33900 Tampere
2653 798

Markku Urhonen
Koelentäjänkatu 23
33900 Tampere
2656 236, 0500 721 316

Flooran päivä

Perinteistä kevään juhlaa vietetään tiistaina 13.5. 03
klo 18.00 Kuuselan palvelutalossa.
Musiikillisessa illanvietossa monipuolista ohjelmaa,
arpajaiset, kahvia ja lopuksi tanssia.
Ilmainen sisäänpääsy!

Tervetuloa!

Seuran kesäretki elokuun puolivälissä!

Perinteinen Härmälä-päivä 31.8.

Härmälä-Seura ry

Altti Heinonen
Sarankatu 14,
33900 Tampere
2652 243, 040 573 9263

Varajäsenet

Markku Palttala
Eskomp.1 F,
33950 Pirkkala
3682 482, 2650 952

Eeva Erola
Metsolankatu 34
33900 Tampere
2650 513

Seuran pankkitilin numero:
Nordea 215418-3988

Liittyminen Härmälä- Seuran jäseneksi

Härmälä-Seuran jäseneksi voi
liittyä joko sähköpostiosoitteessa:
harmalas@saunalahti.fi

tai soittamalla johtokunnan jäse-
nille.

Härmälä-Seuran verkkosivujen
osoite on:

www.saunalahti.fi/~harmalas

Johtokunnan jäseniltä saa myös
muuta tietoa yhdistyksen toimin-
nasta.

NURKKAKUNTA

Nurkkakunta on Härmälä-
Seuran toimittama kotiseutu-
julkaisu.
Lehti ilmestyy kaksi kertaa
vuodessa marras- ja touko-
kuussa.

Päätoimittaja:

Risto Holopainen
Lepolantie 50
33900 Tampere
2653 042, 040 507 6404
risto.holopainen@kolumbus.fi

Toimitusryhmä:

Lasse Kristeri
Markku Palttala
Pirkko Paulajärvi
Markku Urhonen

Paino:

Domus-Offset Oy
Teiskontie 9
33500 Tampere
puh. 3141 1000
domusoffset@domusoffset.fi

Jakelu:

4 850 kpl
Hatanpään, Rantaperkiön,
Härmälän ja Sarankulman
kaupunginosien alueille.

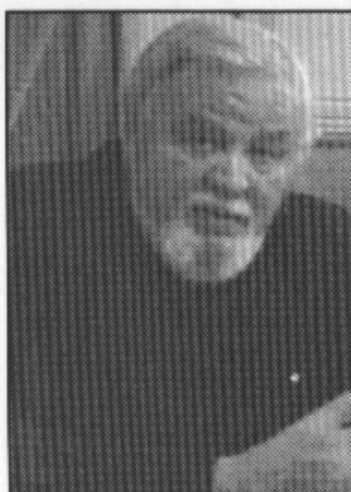
Taitto:

Risto Holopainen

Ilmoitushinnat:

1/1 sivu	420 euroa
1/2 "	220 e
1/4 "	120 e
1/8 "	70 e

ISSN 1458-4980



Lasse Kristeri
Härmälä - Seuran
puheenjohtaja

KESÄÄ ODOTTELLESSA

■ Talvi on ollut pitkä, eikä se tätä kirjoitettaessa ollenkaan näytä antavan periksi. Lämpimän jakson jälkeen tuli takatalvi, jos sitä nyt takatalveksi voi sanoa. Joka vuosihan näin näyttää olevan: huhtikuun alussa on yöpakkasia. Mutta, uskokaa tai älkää, kohta se kevät ja kesä taas on käsillä. Uskaltaako toivoa yhtä lämmintä kuin viimeksi?

Sen jälkeen, kun edellisen kerran marraskuussa tällä palstalla kirjoitin, on taas tapahtunut ja tapahtumassa paljon sekä maailmassa, valtakunnassa, Tampereella että Härmälässä. Jätän muun toisille, keskityn lähipiiriin.

Uusia asukkaita

Valmiiksi rakennettuna pidetty Härmälän-Rantaperkiön-Hatanpään alue kasvaa. Kun toissa syksynä julkaisimme **Nurkkakunnan** ensimmäisen numeron, sen jakelu oli 4500 kpl, nyt jo 4850 kpl. Puolessatoista vuodessa on tälle alueelle tullut 350 uutta postilaatikkoa tai -luukkua. Ja lisää on tulossa. Entiselle Valmetin alueelle rakennetaan parhaillaan kahta taloa, Vesankadulla on myynnissä rivitaloasuntoja, Metson - entisen Valmetin instrumenttitehtaan - viereen tulee pientaloasunnot 230 ihmiselle, Pihlajakadun varteen sekä Nuolialantielle Pirkkalan rajan lähelle kaavoitetaan kerrostaloja jne.

"Levikkialueemme" on arvostettua asuinpaikkana, palvelut ovat lähellä ja liikenneyhteydet keskustaan hyvät, joten rakentaminen täällä on kannattavaa; asunnot menevät kaupaksi. Ja mikäpä siinä, kyllä tänne vielä asukkaita mahtuu. Pieni tiivistämiskäytäntö ei muuta alueen vireyttä ja luonnetta, kunhan kaavoituksessa ollaan huolellisia. Härmälä -Seura seuraa valppaana suunnitelmia!

Liikumisesta

Liikenne on kestoaihe Härmälässä, niin kuin se on ollut sitä koko kaupungissa. Nyt näyttää paremmalta, kun

ohikulkutien muuttaminen nelikaistaiseksi vihdoinkin alkaa. Vielä saamme kuitenkin joitakin vuosia odotella, ennen kuin koko hanke on valmis. Vielä muutaman vuoden ajan liikenne Nuolialantiellä lisääntyy, siihen saakka kunnes kaikki Partolan alueen sisäiset väylät ja moottorien rampit on rakennettu. Sitten pitäisi helpottaa, ja vaikutuksen ulottua Hatanpään valtatielle saakka.

Mutta pikaisiakin parannuksia liikkumisen suhteen on luvassa. Härmälänkadun ja Perkiönkadun saneerauksen yhteydessä kadut päällystetään sekä uusitaan vuotavat vesijohdot ja viemärit. Myös Koivukujan rakennetta korjataan ja katu päällystetään, Ilmailunkadun routapaikkojen korjausta jatketaan ja uudishankkeena rakennetaan jalankulkutie Härmälänsaaren suunnasta Lepolan päiväkodin sivuise Nuolialantielle.

Kunnossapitoon liittyviä päällystystöitäkin on eri puolilla luvassa.

Yhteistoimintaa

Keskusteluissa mainitaan usein, että Härmälään pitäisi saada vapaa-ajan tiloja nuorisolle ja harrastuskäyttöön, talviuintipaikka, luistinrata auratuksi Vähäjärven ympäri jne. Vaikka niiden aikaansaamisessa tarvitaan kaupungin vahvaa myötävaikutusta, vaatii se myös paikallisten harrastajien ja järjestöjen yhteistyötä ja vastuunottamista. Härmälä -Seura on valmis lähtemään mukaan.

Kotiseutupäivät

Valtakunnalliset kotiseutupäivät pidetään Tampereella 30.7 - 3.8.2003. Seurataan lehti-ilmoittelua ja osallistutaan.

Toivotan Nurkkakunnan lukijoille hyvää kesää!

LASSE KRISTERI

Apulaiskaupunginjohtaja Lasse Eskonen:

KANSALAISTOIMINTA KANNATTA

Apulaiskaupunginjohtaja Lasse Eskosen työhuone virastotalon viidennessä kerroksessa on vaatimaton, työpöydällä paljon paperia, pieni neuvottelupöytä, seinillä Kimmo Kaivannon sinisen kauden töitä. Lasse Eskonen on toipumassa silmäleikkauksesta, kaihileikkaus on onnistunut hyvin ja työ tietokoneellakin onnistuu taas tuskailematta.

Eskonen on paljasjalkainen härmäläinen, taival alkoi Taistonkatu vitosesa, Rantaperkiössä ja Peltolammilla poikkeamisten jälkeen hän on taas ollut 20 vuotta härmäläinen. Nykyään hän asuu Härmälänsaarenkadulla, samalla paikalla missä hän kertoo leikanneensa poikasena "Kremlin" pihanurmikoita. Valmetin insinöörien asuintaloa sanottiin siihen aikaan sillä nimellä.

Kodin ikkunasta näkyvä Härmälänsaari on Eskoselle myös tuttu paikka, Eskonen kertoo, että hänen molemmat vanhempansa olivat Valmetilla töissä ja Härmälänsaari oli Valmetin työntekijöiden keskeinen virkistyspaikka. Tehdas järjesti lapsille saareissa kesätoimintaa ja saaren laiturista lähdettiin myös tehtaan kesäleirille Pirkkalan Isosaareen. Nyt Merikotkan laiturit on purettu ja saarikin on kaikkien kaupunkilaisten yleistä virkistysaluetta. Eskosen mukaan aluetta kehitetään edelleen virkistyskäyttöön, venelaitureita on jo rakennettu, uimaranta on suunnitteilla ja uusi laiturit saareen on tulossa.

Koulutus, kulttuuri ja vapaa-aika

Apulaiskaupunginjohtaja Eskosen vastuualueeseen kuuluvat koulutus, kulttuuri ja vapaa-aika. Koulusektorilla vastuu on esikoulusta ammattikorkeakouluun saakka sekä yhteydenpito muihin alueella toimiviin oppilaitoksiin. Kulttuuripuolella vastuualueeseen kuuluvat kirjastot, museot, kaupunginorkesteri sekä teatterit, joiden kanssa kaupunki toimii yhteistyössä. Kulttuurisektorille kuuluvat myös erilaiset kulttuuritapahtumat ja juhlat, joista ehkä suurin ensi kesänä on Kotiseutupäivät, jotka ovat työllistäneet kulttuurisektoria jo pari vuotta.

Liikuntapuolelta tuntuu Eskosen muistissa hyvin olevan syksyn polemiikki luistinratojen kunnossapidosta. Juttua tehdessä järvet ovat vahvassa, kirkaassa jäässä ja Eskonen heittääkin että kyllä jäätä löytyy. Hiihtokausi taas on ollut poikkeuksellisen pitkä ja ladut hyvässä kunnossa. Tyytymättömyyden aiheutta Eskosen mukaan aina löytyy eikä sitä millään voi aina välttää.

Apulaiskaupunginjohtajan työssä taloushallinto nousee tärkeälle sijalle, budjetissa on pysyttävä vaikka se joskus pahalta tuntuukin. Kiinnostavimpana Eskonen sanookin pitävänä kehittämissasioita. Tämän hetken ilonaiheita Eskosen mukaan ovat Sampolan uusi kirjasto ja koulutuspuolella uusi suurlukiohanke Kalevaan, jonka pitäisi valmistua vuonna 2005. Nykyisessä Sammon lukiossa on noin 300 oppilasta, uutta suurlukiota suunnitellaan 800 – 900 oppilaalle. Samassa kiinteistössä tulevat toimimaan Tampereen aikuiskoulutus, etälukio, etäopetuskeskus ja Peltorvon kirjasto. Suunnitelmaa toteutetaan suunnittelukilpailun pohjalta.

Tulijoinjalla Vuoreksessa

Muutaman vuoden takaisen kaupungin virkamiesten kierrätyksen aikana Lasse Eskonen joutui tulijoinjalle Vuoreksen hankkeen vastustajien kanssa. Eskosen mukaan hanke on iso ja tuli siten uutena että sitä ei oltu suunniteltu vielä nykyäänkin voimassaolevaan seutukaavaan. Noin 15 000 asukkaan asuinalueen suunnittelu Särkijärven mökkiidylliin aiheutti kiivaan keskustelun. Vastassa olivat Särkijärven noin 60 mökkiläistä ja parikymmentä alueella pysyvästi asuvaa. Eskonen sanoo, että kun 15 000 uuden asukkaan ja paikallisten intressit laitetaan vastakkain niin ne eivät ole saman suuruusluokan asioita. "Mökkiläisiä ja asukkaita on kuunneltava ja heidän toiveitaan otettava huomioon, mutta asia ei voi olla niin, että he estävät hankkeen toteuttamisen, tai sitten yhteiskuntasuunnittelu on liian vaikeaa."

Myös sillan rakentaminen Särkijärven yli on Eskosen mukaan alueen toimivuuden kannalta aivan olennainen asia. Sillan kautta keskustaan on noin 10 – 15 minuutin matka kun taas järven ympäri kierrettäessä se olisi noin puoli tuntia. Kiertotietä ajettaessa bensaa palaa paljon ja se nostaa myös asumiskustannuksia. Julkisen liikenteen kannalta



Apulaiskaupunginjohtaja Lasse Eskonen mukaan suurin Härmälään vaikuttava hanke lähivuosina on läntinen kehätie ja siinä härmäläisten kannattaa olla aktiivisesti tiehallintoon yhteydessä että meluhaitat saadaan mahdollisimman vähäisiksi.

vaikutukset ovat samat.

"Kompromissia ei voi rakentaa jos toinen osapuoli on sitä mieltä, että teette mitä tahansa niin me valitamme loppuun saakka." Prosessi on hyvin monipolvinen ja esimerkiksi oikeuskanslerilla on Eskosen mukaan pari mapillista valitusta hänen toiminnastaan. Päätökset ovat olleet vapauttavia, yhdessäkään ei ole todettu Eskosen toimineen väärin.

Härmälän hankkeita

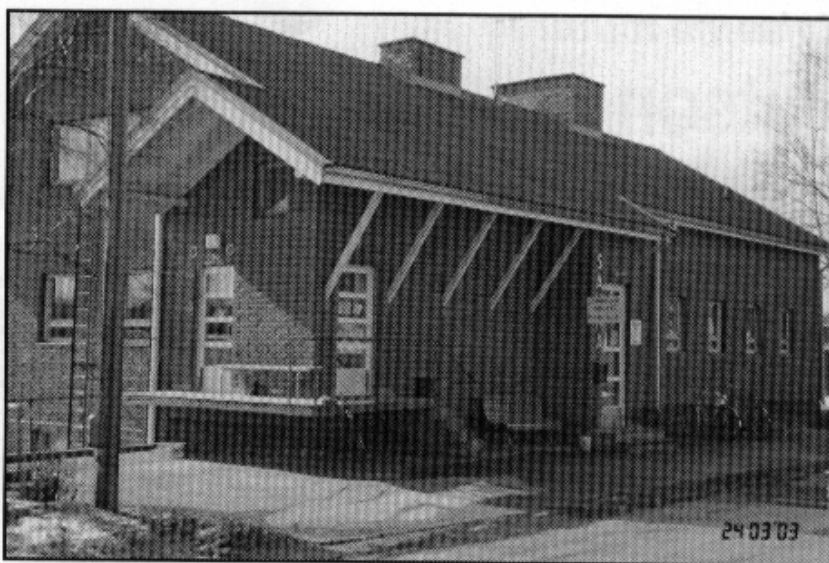
Härmälässä täydennysrakennetaan, Tuomikujalle kerrostaloja, Kannistonkadulle rivitaloja ja Metson teollisuustontista osa kaavoitetaan asumiskäyttöön, lisäksi on palvelutalosuunnitelma entisen kulttuuritalon paikalle ja Petäjäkujan vanhaikodin laajennus. Nuorison vapaa-aikatiloista puhuttaessa Eskonen ottaa esiin vanhan saunarakennuksen Perkiönkadulla, hänen mukaansa se olisi mahdollista jossain vaiheessa kunnostaa nuorisotiloiksi. Käyttötarkoitus ei kuiten-

kaan ole oikein hahmottunut ja hän heittääkin pallon härmäläläisille, nuorille ja järjestöille, että muodostettaisiin koalitio joka tekisi selkeän esityksen käyttötarpeesta ja -tarkoituksesta. Sellainen esitys voisi nopeuttaa asian käsittelyä. Aktiivisella kansalais-toiminnalla on muissakin kaupunginosissa saatu toteutettua vastaavia hankkeita.

Härmälän entisen lentokentän vanhaa terminaalirakennusta Eskonen ei pidä kovin hyvänä vaihtoehtona vapaa-ajantiloille. Rakennus on huonokuntoinen ja jossain vaiheessa se on kunnostettava, purkamisesta ei ole ollut puhetta.

Kouluasiat ovat Eskosen mukaan Härmälässä kohtalaisessa kunnossa. Härmälä, Peltolampi ja Rantaperkiö muodostavat yhteisen koulualueen. Härmälän ja Rantaperkiön koulut ovat täynnä ja Vihilahden lapset kulkevat bussilla Peltolammin kouluun jossa on vapaata luokkatilaa. Välillä kiivaanaikin vellonut keskustelu on laantunut ja ratkaisu on osoittautunut toimivaksi. Muutaman vuoden päästä Rantaperkiön koulu menee remonttiin ja silloin tilannetta on katsottava taas uudelleen.

Pirkkahallin yhteydessä on taas puhuttu yhtiöittämisestä, kuten esimerkiksi Tampere talo ja Särkänniemi, joiden toiminnot ovat joustavia siten ettei asioita tarvitse pyörittää valtuustokäsittelyn kautta ja joilla kuitenkin on tulosvastuu. Eskonen sanoo ettei hänellä ole mitään hanketta vastaan kunhan liikunnan käyttöosuus ei supistu nykyisestä.



Suurin lähivuosina Härmälään vaikuttava hanke on Eskosen mukaan kuitenkin läntinen kehätie ja siinä härmäläisten kannattaa olla aktiivisesti tihallintoon yhteydessä että meluhaitat saadaan mahdollisimman vähäisiksi.

RISTO HOLOPAINEN

Vanha saunarakennus Perkiönkadulla olisi mahdollista jossain vaiheessa kunnostaa nuoriso- ja vapaa-ajan tiloiksi. Käyttötarkoitus ei Eskosen mukaan ole oikein hahmottunut ja hän heittääkin pallon härmäläläisille, nuorille ja järjestöille, että muodostettaisiin koalitio joka tekisi selkeän esityksen käyttötarpeesta ja -tarkoituksesta.

Palvelemme ark 9-21 ja la 9-18
S-MARKKET

Pirkkala, Kenkätie 2, p. 357 6300, www.s-kanava.net/pirkanmaa

**Tervetuloa
 UUDISTETTUUN
 S-markettiin!**

**ABC-Pirkkala
 on avattu osoitteessa
 Keisarinviita 2.
 Tankkaa Bonusta!**

**CHICK
 HORNET**
 900 g (3,72 €/kg)

335
 €

**Rainbow
 COCA COLA**
 1,5 l, sis. pantin
 (0,63 €/l)

135
 €

**Rainbow
 TRIOJÄÄTELÖ**
 2 l (1,00 €/l)

199
 €



PIRKANMAA

Tuoreus. Laatu. Oikea hinta.

Maisema muuttuu

Metson tontille pientaloja ja toimistotilaa

Metso Automation Networksin teollisuustontin kaavamuutos mahdollistaa yli 200 asukkaan pientaloalueen rakentamisen Lentokentänkadun, Metsolankadun, Sarankulmankadun ja Mitteripolun rajaamalle alueelle. Lisäksi Metso rakentaa nykyisen toimitalonsa läheisyyteen uusia toimitiloja. Kaavamuutos ehtii valtuuston päätettäväksi ilmeisesti jo ennen juhannusta.

Alue on ollut rakentamaton joutomaata vuosikymmeniä. Alueelle voidaan kaavamuutosluonnoksen mukaan rakentaa kytkettyjä pientaloja, rivitaloja tai kaksikerroksisia pienkerrostaloja. Kaksikerroksiset pienkerrostalot ja rivitalot sijoittuisivat korttelin keskellä oleville tonteille asuntojen kysynnän mukaan. Asuntoja alueelle tulee kaikkiaan reilut sata.

Metson nykyisen rakennuksen eteläpuolelle on kaavamuutoksessa kolme uutta tonttia ja ne muodostavat toisiinsa liittyvän kehän. Tonteille saa rakentaa 5-6 kerroksiset toimitilarakennukset. Maisema-arvojen vuoksi nämä korkeimmat rakennukset on sijoitettu omaksi ryhmäkseen rautatien lähelle. Talvitien länsipuolelle tulee kaksi kaksikerroksista toimitilarakennusta. Talvitie avataan yleiselle liikenteelle.

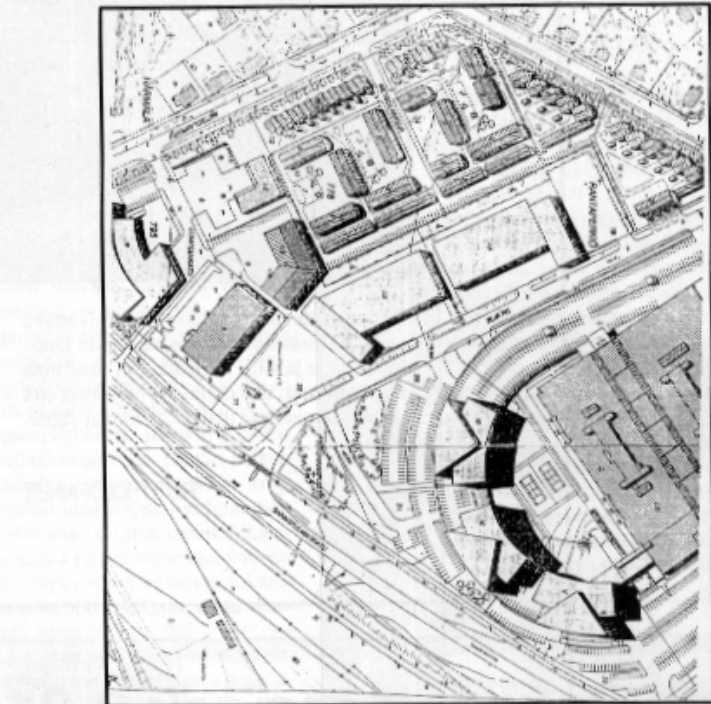
Sarankulmankadun ja Metsolankadun kulma on todettu siihen suunnitellulle huoltoasemalle liiketaloudellisesti huonoksi paikaksi ja myös siihen kaavamuutoksessa esitetään kaksikerroksista kaarevaa toimitilarakennusta mainostoimistoyritykselle.

Kannanotto

Härmälä-Seura otti kantaa asemakaavaluonnokseen ja esitti kaavoitusyksikölle lähettämässään kirjeessä mm. seuraavia asioita:

Toimitilarakennusten korttelialueiden osalta kaavaluonnos on hyväksyttävissä, vaikka niiden rakennusoikeus tuntuu tarpeettomankin suurelta. Myös rakennusten korkeus ylittää perinteisen Härmälän / Rantaperkiön rakennuskannan korkeuden. Rakennukset on kuitenkin sijoitettu "reuna-alueille", eikä niiden korkeus rikkone kokonaisuutta.

Asuinrakennusten korttelialueella pitäisi pysäytettyä viereisen asuinalueen rakennustyypeissä, joten enintään kaksikerroksisten rivitalojen rakentaminen tulisi sallia. Erityisen tärkeää tämä on siksi, että kaavoitettavat korttelit liittyvät välittömästi Härmälän laajennettuun suojelukaava-alueeseen. Alueen keskelle (tontit 12 ja 14) ajatellut pienkerrostalot, esimerkiksi mahdolliset ns. luhtitalot, ovat Härmälän rakennuskulttuurille täy-



Alueelle voidaan kaavamuutosluonnoksen mukaan rakentaa kytkettyjä pientaloja, jotka tulisivat Lentokentänkadun ja Metsolankadun varteen sekä rivitaloja tai kaksikerroksisia pienkerrostaloja, jotka sijoittuisivat korttelin keskellä oleville tonteille. Asuntoja alueelle tulee kaikkiaan reilut sata. Metson nykyisen rakennuksen eteläpuolelle on kaavamuutoksessa kolme uutta tonttia ja ne muodostavat toisiinsa liittyvän kehän. Maisema-arvojen vuoksi nämä korkeimmat rakennukset on sijoitettu omaksi ryhmäkseen rautatien lähelle. Talvitien länsipuolelle tulee kaksi kaksikerroksista toimitilarakennusta. Talvitie avataan yleiselle liikenteelle.

sin vieraita, joten niitä ei tule rakentaa.

Missään tapauksessa ei tule sallia nykytrendin mukaista rakentamistapaa, jossa pulpettikattojen tai niiden ja satulakattoyhdistelmien lapheet sojottavat mikä mihinkin suuntaan. Rakennusten pääpintamateriaalina voisi Metsolankadun varrella olla vaalea tiili, kuten olemassa olevissa rakennuksissa.

Omakotityyppisten kytkettyjen rakennusten vähäisyyttä perustellaan sillä, että maapohja on pehmeää, eikä katuja voida yhtä enempää rakentaa. Kuitenkin jokaiseen asuntoon pitää päästä, joten kulkutiet niihin on tehtävä; ellei niitä tehdä katuina kaupungin toimesta, joutuvat ne kustantamaan asuntojen rakentajat ja viime kädessä ostajat. Rakentamalla toinen pistokatu joko Metsolankadun tai Talvitien puolelta voitaisiin kytkettyjen talojen määrää lisätä. Samalla vähennettäisiin alueelle tulevien asuntojen määrää, joka kaavaluonnoksen mukaan on

suhteessa moninkertainen viereisen alueen asuntotiheyteen ja siten alueen luonteesta poikkeava. Talvitien puolelta alueelle johtava katu vähentäisi liikennettä Metsolankadulla ja edistäisi siten liikenneturvallisuutta.

Alueen ohitse kulkevan liikenteen pääväyläksi tulisi Metsolankadun sijasta muodostua Talvitie, josta syystä kulun ko. tielle Sarankulman suunnasta pitäisi olla mahdollisimman joustava.

Palautte

Kaupungin taholta saadun ennakkopalautteen perusteella ainakin Metsolankadun varren taloihin tulisi tiiliverhoilu, satulakatot ilmeisesti unohtettaisiin. Talvitiestä tehtäisiin ns. ottava Sarankulmankadulta, mutta läpi-ajoliikenne pysyisi Metsolankadulla. Talvitien puolelta ei tule korttelin sisäänajoa eikä leikkipuistoa ole suunnitelmassa.

RISTO HOLOPAINEN

Mahtava Metso

Metso Automation Networksin täysin uusittu teollisuusrakennus on näkyvä ja niin on pääsuunnittelija Bratislav Toskovic'in mukaan tarkoituskin. Suuret lasipinnat keventävät massiivista rakennusta ja kirkkaan keltaiset "rakennustelineet" kiinnostavat katseen. Myös sisältä rakennus on vaikuttava, parisataa metriä pitkään sisääntulohalliin kehtaa ohjata vaativankin vieraan. Ja vieraita riittää, sillä Metsoilla on toimipisteitä 37:ssä eri maassa, Suomessa 15:llä paikkakunnalla.

Rakennusprojektin vetäjä, johtaja Jaakko Anttiroiko ja kiinteistöpäällikkö Jorma Viitanen esittelivät rakennusta ja toimintaa noin 30:lle Härmälä-Seuran jäsenelle.

Rakennuskompleksissa työskentelee noin 800 henkeä, heistä suurin osa automaatio- ja informaatiojärjestelmien suunnittelutehtävissä. Talon tietoverkossa on yli 2 000 tietokonetta.

Osavalmistus ja kokoonpanotehtäviä alettiin siirtää alihankkijoille jo 80-luvulla ja



suuntaus oli projektiluonteisiin töihin. Nykyään varsinaisissa kokoonpano- ja testaustehtävissä työskentelee enää vain noin parikymmentä henkeä, pääasiassa paperitehtaiden massan mittaukseen käytettävien saekeslähetinten parissa.

Alueelle suunniteltujen uusien toimitilojen aloitusajankohdasta ei ole vielä päätöstä tehty.

RISTO HOLOPAINEN

Lasia, puuta, metallia ja lattiassa kiveä, kaikki kauniissa ja vaikuttavassa järjestyksessä. Maisemakonttorin pieniä työpisteitä, kahvikeitaita, 50 neuvotteluhuonetta ja 2 000 tietokonetta, noin 30 Härmälä-Seuran jäsentä kävi ihmettelemässä 800 hengen työpaikkaa.

PALVELEMME SEITSEMÄN PÄIVÄÄ VIIKOSSA



Asiakasomistajuus kannattaa!

Voit liittyä asiakasomistajaksi myös maksamalla vähintään 20 euron suuruisen osuusmaksun. Loput osuusmaksusta (80 €) kerrytät ostoistasi tulevilla Bonuksilla täyteen kahden vuoden kuluessa. Voit myös maksaa koska tahansa koko osuusmaksun täyteen.

**HYVÄT KAUPAT HETKESSÄ
JA BONUSTA JOPA 3 %**

Sale

Hatanpään puistokuja 23, p. 3138 2600



**ark 9-21
la 9-18
su 12-21**

 **PIRKANMAA**

Härmälä-Seuran kevätkokouksen yhteydessä pidetyssä avoimessa esitelmä- ja keskustelutilaisuudessa Pirkkalan puolen suunnitelmista oli kertomassa Pirkkalan elinkeinotoimen johtaja Erkki Korkala.

Korkalan mukaan Pirkkalan asukasluku kasvaa vuosittain noin 400-500 hengellä, myös työpaikkakehityksen suhteen Pirkkala on maan kärkipäissä. Nopea kasvu aiheuttaa mm. liikenneongelmia, jotka heijastuvat myös Härmälään. Tänä vuonna uusia teitä ei Partolan liikekeskuksen alueelle rakenneta, mutta suunnitellut kasvavan liikenteen ongelmiin ovat valmiina. Muun muassa Ilmailukadun, Kenkätien ja Palmrothintien linjauksia muutetaan. Näin ollen mm. Ilmailukadun liikenne tulee kasvamaan. Läntisen ohikulkutien leventäminen ja sen liikenneratkaisut helpottavat ongelmaa. Vuosia siihen kuitenkin menee.

Maaliskuun lopussa Pirkkalan puolella avattu Retail Park pitää sisällään parikymmentä kauppaa, painopiste on kodin sisustamisessa, vaatteissa ja urheiluvälineissä. Keskuksessa on myös kaksi kahvilaa. Retail Parkin rakennuttaja on tanskalainen TK Development, joka on voimakkaasti tuomassa konseptia Suomeen. Pirkkalan Retail

Pirkkalan puolelta



Park on Suomen neljäs ja samalla suurin. Retail Parkin tavoitteena on kaksinkertaistaa alueen asiakasvirta, joka tällä hetkellä on keskimäärin 400 autoa vuorokaudessa. Alueelle on tulossa myös rautakauppa Bauhaus.

Kahvittelun lomassa Pirkkalan elinkeinotoimen johtaja Erkki Korkala (istumassa) joutui tiukkaan tenttiin alueen muutoksista.

Härmälälaisten kohtaamispaikka
yli 50 vuotta

Kahvila Jousi

A oikeudet

Nuollalantien ja Matinkadun kulmassa

Tuu nääs kattoo mitä Jousessa tapahtuu,
perjantaisin ja lauantaisin karaoke,
sunnuntaisin tietokilpailu.
Muina päivinä puhutaan kaiken maailman asioista,
vältelläänkin joskus.
Saa meillä iltapäivisin oluttakin aikas
edullisesti.

Paas poiketen Jouseen

Kunto koholle
Kunto-Partolassa!

-kuntosali
-jumprat
-solarium
-rullaluistelukurssit
-hieronta
-fysioterapia



Kunto
PARTOLA

PARTOLA-KESKUS 33950 PIRKKALA
03 - 31 400 600 www.kunto-partola.fi

PYHÄJÄRVEN ETELÄRANTA

Uutta asuntomarkkinoilla **OMAX**

Turvallinen vapaarahoitteinen osamistusasunto

- 3% osamistokorotus alustavien omien todien
- hakijassasi voit tasvata osamistusohtosi, myydä asunon tai antaa sen vuokralle
- osamistokorotus viimeisen kuuden vuoden kuluilta suoritettavaksi
- Ennen sitä voit hankkia asuntokaupan, säällä rahaa tai nauttia elämästä monissa henkijöhtäistä asuntokaupasta
- jos kuitenkin päätät luopua asunnosta, VVO ottaa otamaan osuutesi takaisin
- osamistusohtojen kasvaessa alkaa yhtiöllä maksettava vuokra

As Oy Tampereen Koivuranta

osoite Härmälänsaarekatu 6.

Alustava

huoneistotyyppi m2 velaton hinta € myyntihinta € lainaosuusarvio €

5 kpl 1 h+k+s 43	88.150 - 95.202	37.883 - 39.279	50.267 - 55.923
5 kpl 2 h+k+s 43	88.150 - 95.202	37.883 - 39.279	50.267 - 55.923
22 kpl 2 h+k+s 56 - 57	103.219 - 128.273	44.516 - 47.484	58.703 - 80.789



VVO Rakennuttaja Oy toteuttaa ainutlaatuiselle paikalle, Pyhäjärven rantaan, lähelle keskustaa kaksi vapaa-rahoteista yhtiötä.



Myynnissä vapaarahoitteinen omistuskohde

As Oy Tampereen Kuusiranta

osoite Härmälänsaarekatu 12.

Alustava

huoneistotyyppi m2 velaton hinta € myyntihinta € lainaosuusarvio €

1 kpl 2 h+k+s 43,5	94.221	50.170	
8 kpl 2 h+k+s 56,5 - 57	119.780 - 140.904	67.209 - 86.339	52.571 - 54.565
12 kpl 4 h+k+s 92,5 - 97,5	185.925 - 221.033	107.430 - 137.463	78.494 - 83.570



MYynti:

VVO KIINTEISTÖVASTUU OY, Kyllikinkatu 15 B
Puh. 020508 4455 tai 0400-831695/Mikko Purola
mikko.purola@vvo.fi

www.vvo.fi

Asokodit

Suomen Asuinkeskus Oy

Sato-konsernin Sato-Asuinkeskus Oy ja VVO-konsernin Asuinkeskus Oy ovat yhdistyneet toteuttamaan Suomen Asuinkeskus Oy:stä, Tästä Suomeen suurin asuinkeskusyhtiö markkinoilla asuntokeskus Asokodit.

Tampere

Härmälä, Härmälänsaarekatu 9, M 4/5 krs
4h+k+s 85,5 m²

- Asuinkeskuksenmaksu 16 030 28e
- Käyttövastike 621,24 ekk - vasimaksu 10,09 ekk/vko
- Huonilata vapautuu viimeistään 15.8.2003
- Rauhallisessa ympäristössä

Tiedustelut: Asta Rantanen, puhelin 020 508 4424

Myynti ja markkinointi: VVO-kiinteistökeskus
Asta Rantanen, Puh. 020 508 4424
Mikko Purola, Puh. 020 508 4455
astaranti.asuunim@vvo.fi
Kyllikinkatu 15 B, 33500 TAMPERE

VVO



Sopivan kodin löytyminen on onnittelun paikka.

VVO tarjoaa hyvät ja turvalliset asumista erilaisiin elämäntilanteisiin. Käynnin puoleemme, kun haluat uuteen kodin. Meitä löydetään vain vuokra-, osamistuso- ja laina-asuinkeskus- asunnost. Terveisiä asukkailemme.

VVO-kiinteistökeskus
Kyllikinkatu 15 B
33500 TAMPERE
puh. 020 508 4450



www.vvo.fi



**Kirkkoherra
Sakari Suutala
eläkkeelle**

■ Härmällän seurakunnan kirkkoherra Sakari Suutala jää virallisesti eläkkeelle toukokuun alussa. Hän toimi aluksi pappina pari vuotta Urjalassa, siirtyi sieltä Tampereen Kalevan seurakuntaan vuonna 1968 ja vuonna 1976 Härmälään. Suutala ehti paimentaa härmäläläisiä 27 vuotta.

Suutala aikoo asua Härmälässä vielä eläkepäivinänsäkin ja matkustelu kuuluu tulevaisuuden suunnitelmiin.

Suutalaa seuraa Härmällän kirkkoherrana Antero Eskolin.



Fida Lähetystori

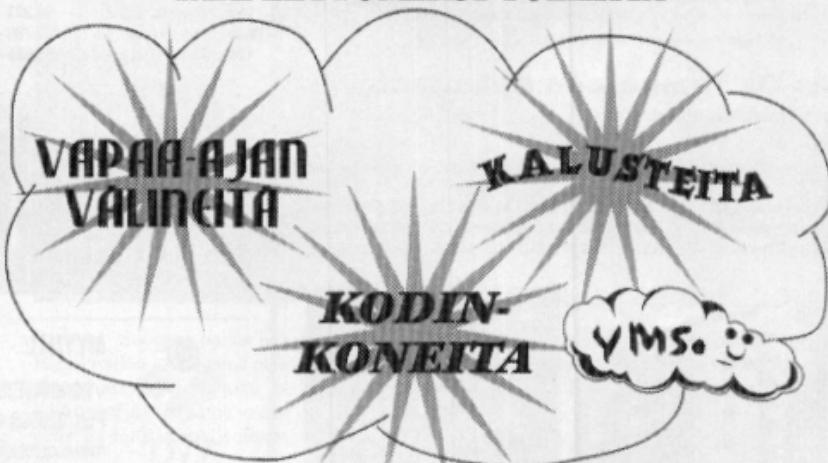
Korkeemäenkatu 12
Näsilinnankatu 21
Nuolialantie 40

p. (03) 341 6767
p. (03) 222 6821
p. (03) 265 2205

Ark 9-17
La 10-14

www.fida.info

**ÄLÄ HEITÄ POIS!
TARPEETTOMIKSI TULLEITA**



**TARVITTAESSA NOUDAMME.
Puh. 222 6821**

yli 25 vuotta kehitysaputyötä lähimmäisen parhaaksi



**Härmälä-Seuran julkaisemia paikallis-
historiaan liittyviä kirjoja**

Juhani Hildén: HUVILARANNIKKO Tamperelaisherrasväen kesäasutuksen vaiheita Rantaperkiössä ja Härmälässä. Kertomus menneestä maailmasta, kadonneesta kulttuurimuodosta, ajasta jolloin kesäasunnon autuudesta saattoi nauttia vain yhteiskunnan ylin kerros. (13 euroa)

Jaana Alajoki: HÄRMÄLÄ-RANTAPERKIÖ, torpista lentokoneisiin.

Kirjassa raotetaan ovea Härmällän ja Rantaperkiön historiaan, ja muistellaan muutenkin menneitä; kun kessu kasvoi paikallisessa putarhassa tai kun kaupungin ensimmäinen trollikka ajoi kohti Härmälää. (16 euroa)

Juhani Hildén: Taksvärkkipäivistä tietokoneaikaan. SARANKULMAN kaupunginosakirja.

Kirjassa kerrotut ihmiskohtalot antavat läheisen kosketuksen menneeseen torppariaikaan. Se antaa selkein taustan tämän päivän yritystoiminnalle Sarankulmassa. (17 euroa)

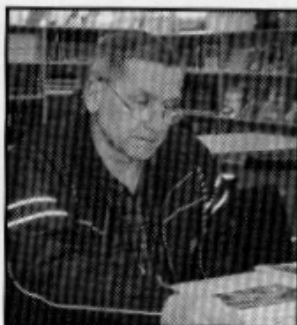
Kirjoja voi ostaa: Toiminimi Aimo Erola, Härmälänk. 5, 33900 Tampere

puh. 03-2650 872, fax 03-2650 759, auto 0400 999 471,
aimo.erola@saunalahti.fi



Härmälän kirjastossa työskentelee tällä hetkellä kolme henkeä, kirjasto-
virkailija Anjariitta Karjunen, kirjasto-
apulainen Minna Isolähteenmäki ja
kirjastonhoitaja Tauno Pirtola.

Jessica Koski käyttää tottuneesti
tietokonetta.



tien muualle. Pirtola kehuu Härmälän kirjaston filosofian ja historiakirjojen kokoelmaa monipuoliseksi, dekkarihyllyä mittavaksi ja samoin lehtivalikoimaa monipuoliseksi. Myös lehtiä voi lainata ja varsinkin käsityölehdet ovat ahkerassa käytössä, kuin myös hintavat metsästys-, kalastus- ja erälehdet. Myös videoita on jonkun verran lainattavissa.

Pirtola itse sanoo lukevansa mielellään proosaa ja dekkareita, mutta että työn puolesta on luettava hyvin laajasti eri alueiden kirjallisuutta, myös lasten kirjallisuutta.

RISTO HOLOPAINEN

Erkki Nikkilä käy mielellään lukemassa lehtiä kirjaston rauhallisessa ympäristössä.



Lukuisia lainoja

HÄRMÄLÄN KIRJASTO KOVASSA KÄYTÖSSÄ

Kun ei tullut takkia niin tuli liivi, niin kävi Härmälän koulun alakertaan suunnitellulle uimahallille, sinne tulikin uimahallin sijaan kirjasto. Härmälän kirjasto vietti tänä keväänä 50-vuotisjuhlia. Ranta-perkiössä jo 80 vuotta sitten aloittanut lainausasema siirtyi monen mutkan kautta uuteen Härmälän kouluun helmikuussa 1953.

Härmälän kirjaston nykyinen kirjastonhoitaja Tauno Pirtola toimi Härmälän kirjastossa sijaisena jo vuosina 1973 – 78. Hän kertoo että kirjastoon tarvittiin silloin miestyövoimaa koska kirjaston perimmäinen tarkoitus alkoi hämärtyä sinne kokoontuneen rauhattoman nuorison vuoksi. Nyt tilanne on hyvinkin kotoinen ja rauhallinen, nuoria käy paljon ja tietokoneet ovat ahkerassa käytössä, välillä nuoret richaantuvat vähän äänekkäiksi, mutta Pirtolan mukaan se on aivan normaalia innostumista.

Asiakaskunta jakautuu tasaisesti eri ikäryhmiin. Lukeminen on harrastus joka säilyy koko iän, vaikka se välillä olisi vähän lepotilassa niin kyllä se aina palautuu, pohtii Pirtola. Härmälän kirjaston lainausluvut nousevat vuosi vuodelta, alueelle rakennetaan satamäärin uusia koteja ja sieltä tulee myös uusia asiakkaita. Myös Pirkkalan puolelta ja Vihilahdesta käy asiakkaita Härmälän kirjastossa. Esimerkiksi viime vuonna tehtiin huikeat 83 215 lainaa, luku on 12 prosenttia suurempi kuin edellisellä vuonna. Kävijöitä on vuosittain noin 43 000.

Rahaa uusiin kirjahankintoihin ei tietenkään tule kirjastonhoitajan mielestä tarpeeksi, mutta jotain uutuksiakin aina saadaan. Joku aika sitten pitkällä varauslistalla olleet Laila Hietamies ja Kalle Päätalo alkavat olla laskusuunnassa ja hyvin saatavissa. Kelluva varaussesteemi tuntuu Pirtolaa hiukan harmittavan, sillä se merkitsee että missä kirjastossa tahansa tehty varaus toimitetaan sieltä kirjastosta mistä se löytyy. Pirtolan mukaan juuri tulleet uutuudet saattavat lähteä saman

Lasten Pirkkaset
pirkanmaan lastenkulttuurivilkot
23.4.-1.6.2003

Yli 300 tapahtumaa lapsiperheille Pirkanmaalla!
Poimintoja ohjelmasta:

su 25.5. **Tarinapuutarha ja lasten sanataidekarnevaalit koko perheelle**

Hatanpään puku- ja nukkemuseossa klo 12-17.
Tarinakellarissa sanapajoja kouluikäisille klo 12-14.
Tarinapajassa kirjoitetaan yhdessä mm. kauhukertomuksia ja runoja. Kellarissa myös salapoliisitarinakone, fantasiaahamoja.

klo 14-17 Lisää satumaista ohjelmaa ja tuttuja taruolentoja Satulinna ja Tarinapuutarhan ympäristössä.

Suorita Prinsessadiplomi ja Ritari Rohkea -testi.

Tapahtumaan voi tulla pukeutuneena naamiaisasuun. Tarinatuokioita klo 14.30, klo 15.30 ja 16.30.
Museo avoinna. Vapaa pääsy.

Järj. Tampereen kulttuuritoimi,
Hatanpään puku- ja nukkemuseo,
Kirjastojen sanataideryhmät

Katso Lasten Pirkkaset ohjelma
<http://www.tampere.fi/culture/laku>



HÄRMÄLÄN APTEEKKI 50 VUOTTA

Härmälän apteekki täytti 50 vuotta maaliskuun lopussa. Tampereen 12. apteekin apteekkilupa myönnettiin Aino Poikolalle 27.11. 1952, mutta kesti neljä kuukautta etsiä sopiva tila ja henkilökunta sekä hankkia lääkevarasto ja muut apteekkitarvikkeet. Apteekin avajaispäivä oli 30.3. 1953.

Viranomaismääräyksen mukaan Härmälän apteekin on sijaittava Tampereen kaupungin osalla, jota rajoittaa etelässä ja lännessä kaupungin raja, pohjoisessa Pyhäjärveltä viinikanlahteen piirretty suora, Jokikatu, ja suora Jokikadulta junaradan yli Iidesrantaan, Iidesranta sekä idässä Hervannan valtavyylä, Valtatie numero 9 sekä suora, joka kulkee Valtatie 9:ltä etelään Lahdesjärvelle, Lahdesjärvi, Suolijärvi ja Myllyoja.

Apteekkarit Poikola toimi Härmälässä 22 vuotta, hänen luopuessaan apteekkariksi tuli Sirkka Kleimola Nurmosta. Tammikuussa 1981 Kleimola siirtyi Härmälän apteekin omistuksessa olleen Pirkkalan sivuapteekin apteekkariksi. Härmälän apteekille jäi edelleen Kämenniemessä sijaitseva Teiskon sivuapteekki. Mainittakoon, että Härmälän apteekin liiketila osoitteessa Nuolialantie 31 on edelleen Kleimolan omistuksessa.

Vuonna 1982 apteekkariksi tuli Lilli Kilpeläinen Kuortaneelta. Hän luopui 1988, jolloin Härmälän neljäntenä apteekkarina aloitti Irena Hakamaa Helsingin Kalliosta. Hakamaan jäädessä eläkkeelle apteekkariksi tuli Juha-Pekka Minkkinen Suodenniemeltä. Viidennen apteekkarin toimikausi keskeytyi sairauteen ja apteekkariksi Minkkinen kuoli 17.1. 2003.

Tällä hetkellä apteekkiä hoitaa proviisori Antti Koivuniemi, muuta henkilökuntaa ovat proviisori Mari Turu, farmaseutit Eeva-Maria Rantanen, Mira Santala ja Marika Husula sekä lääketyöntekijät Leena Sihvo ja Eeva Raiskio.

Apteekin toiminta on muuttunut 50 vuodessa melkoisesti. Tällä hetkellä omia val-



misteita ovat lähinnä päänsärkypulverit, kamferitipat ja mentolirisiniöljysprii. Lisäksi apteekissa tehdään jonkin verran voiteita. Iso osa henkilökunnan ajasta kuluu reseptien toimittamisessa, mutta merkittävän osan ajasta vie myös reseptien uusiminen ja lääkkeiden käyttöön liittyvä neuvonta. Härmälän ja lähiympäristön asukkaat käyttävät mielellään omaa apteekkiä ja nykyiset aukioloajat ovat osoittautuneet alueen asukkaiden tarpeita vastaaviksi.

Härmälän apteekin seitsemänhenkisestä henkilökunnasta tiskin takana proviisori Antti Koivuniemi sekä farmaseutit Eeva Rantanen ja Marika Husula.

PARTURILIIKE

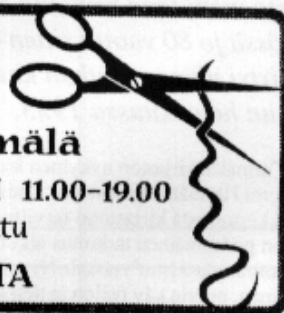
Ritva Hemmilä

Taunonkatu 2, Härmälä

Ma, ke, pe 9.00-17.00 TIISTAI 11.00-19.00

To 9.00-15.00 La suljettu

ILMAN AJANVARAUSTA



HÄRMÄLÄN APTEEKKI

Nuolialantie 31
puhelin 265 0576

ark 9.00 - 18.00

la 9.00 - 15.00

HATANPÄÄN

Kukkahovi

Hatanpään valtatie 54, 33900 TAMPERE

Härmälä-Seura ja Omakotiyhdistys yhteistyössä

Härmälä-Seura ja Härmälän Omakotiyhdistys ovat puuttuneet tällä kertaa alueemme yhden nurkkakunnan ongelmiin lähettämällä Tampereen kaupunginhallitukselle seuraavan sisältöisen yhteyshenkilön (tässä lyhennetty) kirjeen:

Härmälän Omakotiyhdistys ja Härmälä-Seura pyytävät, että kaupungin asianomaiset viranomaiset tekisivät seuraavassa esittämämme ja perustelemamme päätökset ja toimenpiteet:

Terminaalitoiminta

Ilmailunkadun vieressä olevan paikoitusalueen itäpäähän, Metsolankadun varteen, tulee istuttaa asemakaavan mukainen suojavaiveralue sekä kieltää paikoitusalueella tapahtuva rekkojen "terminaalitoiminta". Kohde on ollut puistoyksikön suunnitelmissa, mutta on jostakin syystä jäänyt toteuttamatta ko. paikoitusalueen ja asuntoalueen välillä tehtyjen vihertöiden yhteydessä.

Perustelut

Viime aikoina paikoitusalueen itäpäätä on alettu käyttää rekkojen "terminaalialueena", jolla paitsi säilytetään perävaunuja, myös mm. trukkeja käyttäen siirretään lastia ajoneuvosta toiseen. Tästä viereisen asuntoalueen asukkaat kärsivät meluhaittana ja muina päästöinä. Alueelle kuljetaan kuorma-autoilla kaavan mukaisen viherkaistan ja Metsolankadun jalkakäytävän yli. Kun laitton kulkutie on Metsolankadun ja Ilmailunkadun välisen liittymän välittömässä läheisyydessä, on siitä vaaraa myös liikenneturvallisuudelle.

Valaistus

Pirkkahallin paikoitusalueen ja sen jatkeen, Heiskalankadusta Metsolankatuun jatkuvan yleisen paikoitusalueen, kohdalla oleva suojavaiveralue erottaa omakotialueen paikoitusalueista. Kahden "suojavaivallin" välissä kulkeva, Metsolankadulta Pirkkahallille johtava jalankulkutie tulisi valaista.

Perustelut

Suojavaiveralue on istutettu siten, että paikoitusalueen puoleisissa vallimuodostelmassa kasvaa pensaita ja vuorimäntyjä; asutuksen puolella on mäntyjä kasvava viherkaistale. Vallien välissä kulkee paljon käytetty jalankulkutie, joka pidetään talvisin auki kaupungin toimesta. Tietä käyttävät paikallisten asukkaiden lisäksi Pirkkahallilla harjoittelevat urheilijat lenkkeilyyn sekä myöskin paikoitusalueelle autonsa jättäneet messujen ja muiden tapahtumien osanottajat.

Aikaisemmin, kun puut ja pensaat olivat matalia, Ilmailunkadulta ja muualtakin tule-



Ilmailunkadun vieressä olevan paikoitusalueen itäpäätä on alettu käyttää rekkojen "terminaalialueena", alueella säilytetään perävaunuja ja siirretään lasteja rekasta toiseen. Viereisen asuntoalueen asukkaat kärsivät melusta ja pakokaasuista.

van valon turvin polulla oli pimeän aikaan mahdollista turvallisesti liikkua. Nyt korkeat puut ja pensaat ovat tehneet polun tienoon varsin viehättäväksi kulkea, mutta samalla ne estävät sivusta tulevan valon pääsyn jalankulkutielle. Pimeys vaikeuttaa liikkumista, mutta lisäksi monet vanhemmat henkilöt kokevat sen turvallisuusriskinä, eivätkä näin ollen uskalla käyttää polkua kävelyreitteinään.

Pihakatu

Lepolantie välillä Lentokentänkatu - Metsolankatu tulisi muuttaa pihakaduksi.

Perustelut

Lyhyt, mutkittava katuosuus palvelee vain kadun varren asukkaita. Lepolantietä Nuolialantien suunnasta tulevat ja Sarankulmankadulle sekä Ilmailunkadulle menevät käyttävät yleensä reittiä Lentokentänkatu - Metsolankatu, joka on saman pituinen, mutta suurempi ja selkeämpi kuin Lepolantie ko. välillä. Muutamat aluetta tuntemattomat ajavat Lepolantietä, joskus huomattavan suurella nopeudella. Tästä on seurauksena vaaratilanteita, kun kadulla usein on lapsia, jotka ovat tottuneet siihen, että kadulla ajetaan yleensä hyvin hiljaa. Kadun varrella asuu useita lapsiperheitä, joiden lapsia ajatellen pihakatu olisi turvallinen. Hitaaksi määrättävästä ajonopeudesta ei olisi kenellekään haittaa.

Lepolantien liittymä Metsolankatuun on ongelmallinen. Vaikka kyseessä on kahden tasa-arvoisen tien risteys, Metsolankatu mielletään etuajo-oikeutetuksi Lepolantiehen nähden: onhan se tavallaan alueen pääkatu mm. bussiliikenteen kulkiessa sitä

pitkin. Tästä on usein seurauksena vaaratilanteita ja vain Lepolantietä tulijan varovaisuus on estänyt törmäyksen.

Jos esityksemme Lepolantien osan muuttamisesta pihakaduksi ei jostakin syystä voida suostua, tulisi esittämämme katuosuuden molempiin päihin asettaa ajoneuvolla ajon kieltävät liikennemerkkit varustetuina lisäksi kiviä "pihoihin ajo sallittu". Vaikka tällaiset merkit usein jätetään huomiotta, rauhoittaisivat ja vähentäisivät ne kuitenkin katuosuuden liikennettä ja vaikuttaisivat siten positiivisesti myös edellä mainitun risteyksen turvallisuuteen.

Nopeusrajoitus

Lentokentänkatu välillä Talvitie - Metsolankatu tulisi liittää aluenopeusrajoituksen 40 km/tunti piiriin.

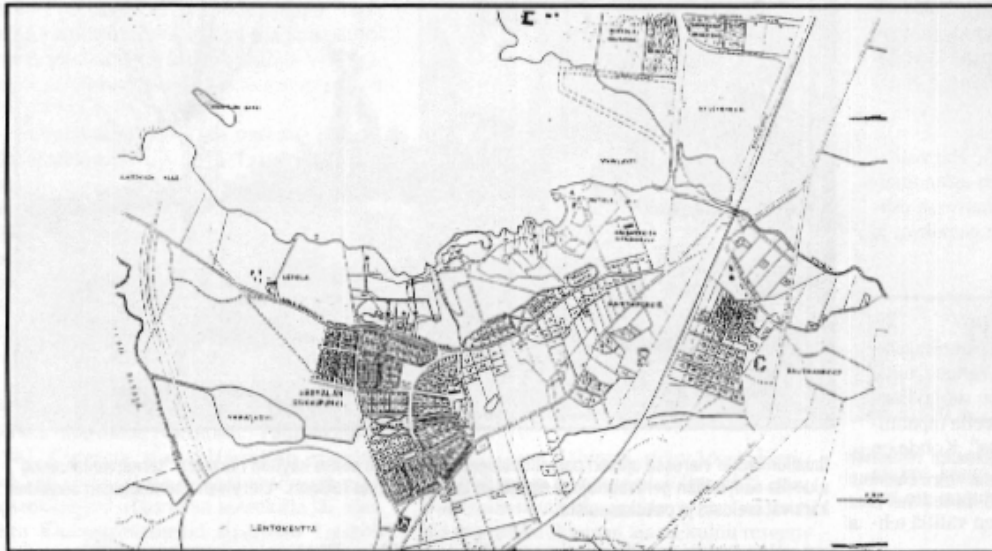
Perustelut

Asukkaat ovat todenneet, että katuosuu- della ajetaan huomattavasti nopeammin, kuin mitä sillä oleva nopeusrajoitus 50 km/tunti edellyttäisi. Vaikka aluenopeutakaan ei sääntöisesti noudatettaisi, pudottaisi muutos käytännön nopeutta tuon 10 km/tunti, jolla olisi huomattava turvallisuusvaikutus.

Muutoinkin aluerajoituksen laajentaminen selkiyttäisi tilannetta, kun koko asutusalueella olisi sama nopeus. Lentokentänkatu Talvitiestä itään kulkee luonteeltaan erilaisella alueella ja sille sopiva rajoitus on 50 km/tunti.

Bussiliikenteen kannalta vähäinen nopeuden alennus lyhyellä matkalla ei aiheuttane aikatauluongelmia. ■

Härmälän Omakotiyhdistys

70 VUOTTA OMAKOTIVÄEN
ASIALLA

Kaupunginvaltuusto hyväksyi asemakaavalautakunnan esityksestä vuonna 1925 Härmälän osa-ase-
makaavan, joka hyväksyttiin lopullisesti vasta 1935.

Asutuksen alkamisesta Härmälän alueella ei ole tarkkaa tietoa. Vuoden 1540 maakirjassa mainitaan Härmälä Tammerkosken jakokuntaan kuuluvana kylänä, jossa oli kaksi taloa. Isäntinä mainitaan vuonna 1584 Pekka Matinpoika Härmälä ja Niilo Ollinpoika Härmä. Näistä katsotaan paikannimen Härmälä juontavan alkunsa. Toiset katsovat sen johtuvan alueen kostean maapohjan takia helposti huurtuvasta maasta, härmästä. Niin tai näin, Härmälä on kuitenkin olemassa.

Hatanpään kartano hankki omistukseensa nämä kaksi taloa ja Tampereen kaupungin ostettua 13.5.1913 päivätyllä kauppakirjalla Hatanpään kartanon pankinjohtaja Idmanin aiheuttamien konkurssien jälkeen tuli mahdollisuus levittää asutusta Härmälän ja Rantaperkiön suuntaan. Rantaperkiön asutus oli ollut pääasiassa kesäasukkaista muodostunutta, ns huvilarannikolla oli kaupungin "kerman" huviloita, kaikkiaan 12. Nämäkin alueet siirtyivät myöhemmin kaupungin omistukseen.

Tontit jakoon

Varsinainen omakotiasutus alkoi alueella 1920-luvulla. Vuoden 1921 asemakaavakartassa on kaavoitettu tontteja nykyisen Talvitiien itäpuolelta ja nykyisen Nuolialantien eteläpuolelta ja osa tonteista oli rautatien itäpuolella, ns Ruhjunperässä (toisissa kartoissa Rujunperä).

Kaupunginvaltuusto hyväksyi asemakaavalautakunnan esityksestä 20.1.1925 Härmälän osa-ase-
makaavan, joka hyväksyttiin lopullisesti vasta 1935. Tämä kaava käsitti alueen Talvitiestä Matinkatuun. Tällä kaavalla muodostettiin 163 tonttia, pinta-
alaltaan 1000-1400 m², koska katsottiin, että näinkin kaukana kaupungin keskustasta olevan esikaupungin asukkailla tuli olla mahdollisuus puutarhan ja eläinten hoitoon.

Alueen kaduista nimettiin ensiksi Antinkatu vuonna 1925, Heikinkatu ja Mikonkatu 1935, muut 1937. Nämä nimet muistuttavat meitä ehkä Härmälän talojen isäntien nimistä, T-alkuisten katujen nimien synnystä ei ole mitään tarkkaa tietoa.

Härmälän asutus perustuu suurelta osin Valtion Lentokonetehtaan (Valmetin) siirtoon Tampereelle 1930-luvun alussa, koska suuri osa Härmälän asukkaista sai toimeentulonsa sieltä. Myös lentokenttä on ollut Härmälän "tavaramerkki".

Oma yhdistys

Härmälän Omakotiyhdistys on Tampereen vanhin omakotiyhdistys. 28.8.1933 kutsuttiin alueen talonmestajia Rantaperkiön työväentaloon keskustelemaan yhteistyöstä ja tämä johti siihen että 20.9. pidettiin samassa paikassa yhdistyksen perustava kokous. Tähän perustavaan kokoukseen osallistui 19 talonmestajaa, jotka kaikki liittyivät yhdistykseen. Tästä jäsenmäärä on kasvanut ny-

kyiseen noin 450 jäsen-
neen.

Perustetun yhdistyksen nimeksi tuli vilkkaan keskustelun jälkeen Hatanpään Omakotiyhdistys, koska nimen katsottiin sopivasti liittyvän alueen aikaisempaan omistajaan, Hatanpään kartanoon. Nimi muutettiin vuonna 1947 Härmälän Omakotiyhdistykseksi, josta vuonna 1953 erosivat Rautaharjon ja Taatalan alueet omaksi yhdistyksekseen.

Yhdistyksen ensimmäiseksi puheenjohtajaksi valittiin Onni Turenius ja sihteeriksi Svante Piikkilä. Ensimmäisen toimikunnan jäsenistä tiedetään vain sukunimet ja äänestyksen tulos: Lehmuksari 16, Hietanen 16, Väisänen 13, Piikkilä 12, Saaristo 12, Helminen 10, varalla Jokinen 9, ja Ilonen 7 ääntä. Yhdistys kiinnitti heti alussa kaupungin huomiota mm. katujen kuntoon, valaistukseen ym.

Yhdistys on koko toimintansa ajan ylläpitänyt jäsenistön käyttöön tarkoitettua kalustoa, ensin lainattavaa ja myöhemmin vuokrattavaa. Esim. vuonna 1936 kerrotaan hankitun tuholaisruisku ja 1937 lisää 2 ruiskua. Noista ajoista kalusto on monipuolistunut ja nykyaikaistunut.

Omakotiyhdistys on vaikuttanut omalta osaltaan myönteisesti moniin alueelle saatuihin parannuksiin, on apteekki, lastenneuvola, kirjaston siirto, uimaranta. Yhdistys on ottanut kantaa liikennekysymyksiin, kaavaesityksiin, tontinvuokriin, postin laatikkokantoon, jätehuoltoon muutamia mainitakseni.

Omakotiyhdistys toivoo, että alueelle muuttavat uudet asukkaat liittyisivät sen jäseniksi, koska vain yhteisvoimin saamme äänemme paremmin kuulumaan ja näin paranemaan.

Omakotiyhdistys toivoo, että alueelle muuttavat uudet asukkaat liittyisivät sen jäseniksi, koska vain yhteisvoimin saamme äänemme paremmin kuulumaan ja näin paranemaan.

ALTTI HEINONEN
PUHEENJOHTAJA

Lähteet:

Jaana Alajoki: Torpista lentokoneisiin
Juhani Hilden: Huvilarannikko
Härmälän Omakotiyhdistyksen
50-vuotisjulkaisu
Kaupunginvaltuuston pöytäkirjat
vuodelta 1925
Kaupungin kadunnimiluettelo

KUUSELA PALVELUKSESSANNE



Tervetuloa Kuuselan palvelukotiin saunomaan viihtyisässä hyvin varustellussa saunatilassa sekä uimaan lämminvesialtaassamme. Voit osallistua myös vesivoimisteluryhmiimme. Tilat on suunniteltu liikuntarajoitteisille.

Kuuselan askartelussa voit toteuttaa kädentaitojasi monipuolisesti. Tarjolla on mm. maton kudontaa ja posliinimaalausta.

Kuuselassa myös aktiivista päivätoimintaa: tuolijumppaa, keskustelupiirejä, bingoa. Härmälän seurakunta pitää Kuuselassa hartaushetkiä sekä miesten- ja naisteniltoja.

Tule virkistymään ja viihtymään Kuuselaan!



Kuuselan Palvelukoti

Nuolialantie 46, 33900 TAMPERE

Puh. 285 2111

E-mail: kuusela@sgic.fi

Arjesta juhlaan- Ravintola Kuusenoksa

Joka 10. ateria ilmainen

Meiltä löydät:

monipuoliset ja maukaat kotiruokat, sekä makeat ja suolaiset kahvituotteet. Voit lounastaa päivittäin viihtyisässä ravintolassamme tai noutaa annoksen mukaan. Ateriapalvelu kuljettaa lämpimän ruoan myös kotiin tai työpöydän ääreen.

Palvelemme

ma-pe klo 8-18, lounas 11-14

la-su klo 8-15, lounas 11-14

Merkkipäivät, muistotilaisuudet, ristiäiset, häät, kokoukset, koulutustilaisuudet...

Autamme Teitä:

järjestämään ikimuistoiset juhlat. Tarjoamme viihtyisät, monipuoliset tilat juhlienne viettoon sekä juuri Teille sopivat juhlaruokatarjoilut. A-oikeudet.



Ravintola Kuusenoksa

Nuolialantie 46, 33900 TAMPERE

Puh. 285 2205, fax 285 2245

E-mail: ravintolakuusenoksa@sgic.fi

Pienhuoltopalvelua ja kotisiivousta Härmälän ja Vihilahden alueella

Tarjoamme ammattitaitoista palvelua kotitalouksille ja kiinteistöille

KOTISIIVOUSPALVELU

050-564 2214

mm. kotisiivoukset, suursiivoukset, ikkunanpesut

KIINTEISTÖHUOLTOPALVELU

050-325 7427

Kiinteistöhuolto mm. lumityöt, hiekoitus
Pienkorjauksia mm. tapetointi, maalaus



Nuolialantie 46,
E-mail: picea@sgic.fi

Meiltä myös muita palveluja:

Aktiivi Fysioterapia Oy

Kuuselan palvelukoti puh. 03-266 0979

mm. fysioterapia, hieronta, akupunktio

Parturi/Kampaamo

Tmi Erja Pekola-Ahonen

Kasvo- ja jalkahoitola

Pikku-Eva puh. 03-285 2213

Tampereen Vanhuspalveluyhdistys ry

www.tampereenvanhuspalveluyhdistys.fi

Palvelemme ark 9-21 ja la 9-18

S-MARKET



Pirkkala, Kenkätie 2, p. 357 6300, www.s-kanava.net/pirkanmaa

Pyhäinpäivän herkkuruuat S-marketista

HK:n
MAUSTEPAISTIT
kg..... **4,95**

**Bonusta
jopa 5%**

Kariniemen
BROILERIN MAUSTE-
PAISTIT kg..... **5,90**



Ingmannin
VANILJAKERMA-
JÄÄTELÖ 1 l **0,99**

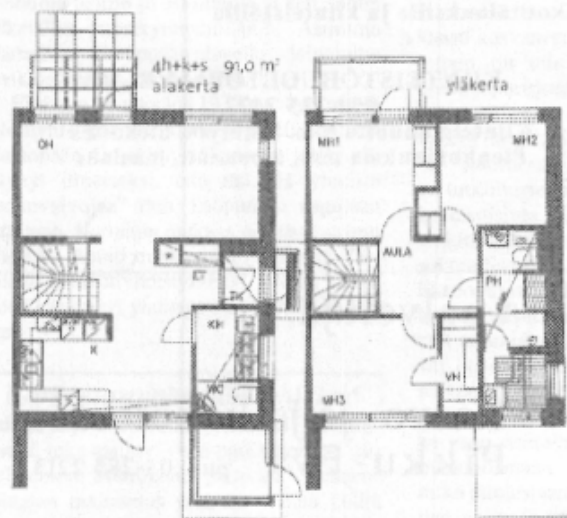
PIRKANMAA

Tuoreus. Laatu. Oikea hinta.

SATO

RANTAPERKIÖ

ASUNTO OY TAMPEREEN AUGUSTINPUISTO, Vesankatu 7 ja Kannistonkatu 5, 33900 Tampere



Rauhalliselle pientaloalueelle puiston viereen rakennetaan 19 korkeatasoista rivitaioasuntoa • Asunnot rakennetaan kahteen tasoon • Neljä erillistä taloa muodostavat suojaisan piha-alueen • Jokaiselle huoneistolle on varattu autokatospaikka • Vuokratontti • Asunnot valmistuvat arviolta kesällä 2004

Esimerkkejä huoneistotyypeistä ja hinnoista:

3h+k+s 80,0 m² mh. 95.122 e vmh. 158.537 e
4h+k+s 91,0 m² mh. 109.028 e vmh. 181.713 e

SATO-ASUNTOPALVELU, SATAKUNNANKATU 28, 33210 TAMPERE
PUHELIN (03) 3141 0435, GSM 040 500 9717, marja.korvenoja@sato.fi, www.sato.fi