



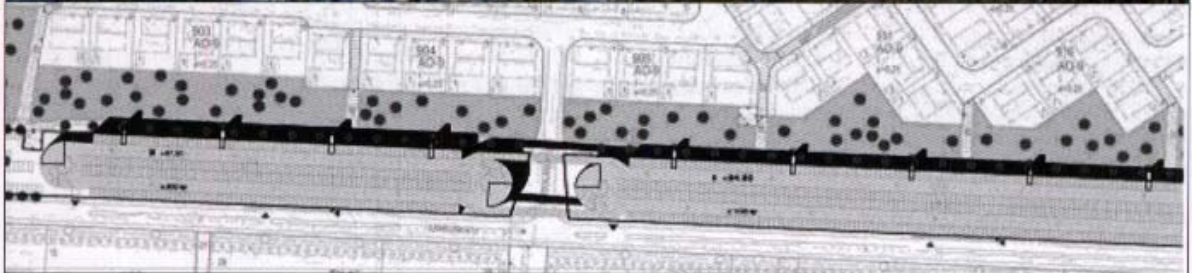
Härmälän, Rantaperkiön ja Sarankulman  
kaupunginosien kotiseutujulkaisu

1/2008

# NURKKAKUNTA

*Pirkkala tekee omaa kehitystyötään s. 4*  
*Nuolialantien ideasuunnitelma s. 6*  
*Kolmiokadun värikäs historia s. 10*

*Uusi uljas maailma avautuu Härmälässä jos Tampereen Messu ja Urheilukeskuksen tulevaisuuden suunnitelmat toteutuvat. Aiheesta sivulla 5.*





**HÄRMÄLÄ-SEURA RY**

**Johtokunta 2008**

**Puheenjohtaja**

Lasse Kristeri  
Lepolantie 53  
33900 Tampere  
puh. 2653 165  
lasse.kristeri@elisanet.fi

**Varapuheenjohtaja**

Hellä Asumaniemi  
Perkiönkatu 72 B 8  
050 431 6504  
hella.asumaniemi@kolumbus.fi

**Sihteerit**

Aila Hintsu  
Härmälänsaarenkatu 12  
33900 Tampere

Krista Virtanen-Olejniczak  
Metsolankuja 4 B  
puh. 04440888762  
krista.olejniczak@gmail.com

**Varainhoitaja**

Altti Heinonen  
Sarankatu 14,  
33900 Tampere  
2652 243, 040 573 9263

**Jäsenet:**

Timo Aho  
Jaakontie 4 as 8,  
33950 Pirkkala  
2652 888

Liisa Häikiö  
Lentokentänkatu 46  
33900 Tampere  
040 541 9787  
liisa.haikio@uta.fi

Aarno Ivendorff  
Härmälänkatu 25 A4  
33900 Tampere  
2653 798

Markku Palttala  
Eskonp. I F,  
33950 Pirkkala  
2650 952, 0400 371 024

**Kevätjuhla  
Kuuselassa**

*Härmälä-Seura järjestää Kevätjuhlan  
Kuuselan monitoimisalissa  
maanantaina 12.5 2007 klo 18.00.  
Härmälän Pelimannit viihdyttävät,  
kahvitarjoilu, yhteislaulua, arpajaiset,  
paras hattu palkitaan.  
Lopuksi tanssia!*

**Tervetuloa!**  
*Härmälä-Seura ry*

Risto Holopainen  
Lepolantie 50  
33900 Tampere  
040 507 6404

**Varajäsenet**

Juhani Hakala  
Härmälänsaarenk. 12  
33900 Tampere  
3670 964, 050 3302037

**Seuran pankkitilin numero:**  
Nordea 215418-3988

\*\*\*\*\*  
\*\*\*\*\*

**Liittyminen Härmälä-  
Seuran jäseneksi**

Härmälä-Seuran jäseneksi voi  
liittyä joko sähköpostiosoittees-  
sa: [harmalas@saunalahti.fi](mailto:harmalas@saunalahti.fi)  
tai soittamalla johtokunnan jäse-  
nille.

Härmälä-Seuran verkkosivujen  
uusi osoite on:

**[www.harmala-seura.net](http://www.harmala-seura.net)**

Johtokunnan jäseniltä saa tietoa  
yhdistyksen toiminnasta.

**NURKKAKUNTA**

Nurkkakunta on Härmälä-  
Seuran toimittama kotiseutu-  
julkaisu.  
Lehti ilmestyy kaksi kertaa  
vuodessa marras- ja touko-  
kuussa.

**Päätoimittaja:**

Risto Holopainen  
Lepolantie 50  
33900 Tampere  
040 507 6404  
holop@kolumbus.fi

**Toimitusryhmä:**

Lasse Kristeri  
Juhani Hakala  
Aimo Erola

**Paino:**

Nekapaino Oy  
Åkerlundinkatu 2 A  
33100 Tampere  
puh 3142 5500  
nekapaino@nekapaino.fi

**Jakelu:**

3 600 kpl  
Rantaperkiön, Härmälän ja  
Sarankulman  
kaupunginosien alueille.

**Taitto:**

Risto Holopainen

**Ilmoitushinnat:**

1/1 sivu	450 e
1/2 "	240 e
1/4 "	140 e
1/8 "	80 e

ISSN 1458-4980



Lasse Kristeri  
Härmälä-Seuran  
puheenjohtaja

## KEVÄT KEIKKUEN TULEVI!

■ Kirjoitin vuosi sitten täällä palstalla, että oli erilainen talvi. Enpä olisi uskonut, että seuraavasta talvesta tulee vielä "erilaisempi". On varmaan ruvettava uskomaan, että ilmaston lämpeneminen on tosiasia. Mitä se sitten tulee vaikuttamaan itse kunkin kohdalla, siitä asiantuntijat tuntevat olevan useampaakin mieltä. Ainakin se on varmaa, että kun päästöjä todenteolla aletaan vähentää, energia- ja muut kustannukset kohoavat ja eläminen näin kallistuu.

Edellä olevasta, ehkä hieman pessimistisestä arviosta huolimatta ei kenenkään ole syytä huolestua saatikka masentua, eletään vain täysillä; aina on selvitty!

### *Härmälä-Seuran toiminnasta*

Näyttääpä tuo tekstini lähtevän vähän korkealentoiseksi, joten palaan itselleni ominaisempaan tyylilajiin.

Seuramme toiminta oli viime vuoden aikana saman kaavan mukaista, kuin jo useana vuonna aikaisemminkin. Johtokuntaan on saatu uusia innokkaita ihmisiä, joten tulevaisuus näyttää ihan hyvältä ja uusiutumista tulee tapahtumaan.

Matkoilla ja tilaisuuksissamme on ollut runsaasti osanottajia, mistä voi päätellä ettei nytkään huonosti olla onnistuttu. Mm. kokoustemme yhteydessä pidetyt apulaispormestarien esitykset olivat kiinnostavia ja ajankohtaisia, ja aiheuttivat vilkasta keskustelua. Kiitokset heille!

### *Eletään vaalivuotta*

Kuluva vuosi on kuntavaalien aikaa; syksyllä valitaan uusi kaupunginvaltuusto, joka seuraavien neljän vuoden ajan päättää mitä Tampereella tapahtuu. Lisää mielenkiintoa asiaan tuo se, että vaalit samalla ovat ns. pormestarivaalit; vaalin tuloksesta paljolti riippuu mistä puolueesta tai ryhmittymästä pormestari ja apulaispormestari valitaan. Ehdokkaista ei ainakaan näytä olevan pulaa!

Seuran johtokunta on ottanut vaalit huomioon ja päättänyt elokuun viimeisen sunnuntain Härmälä-päivässä pyytää valtuustoryhmien johtajia kertomaan ryhmiensä tavoitteista seuraavalle nelivuotiskaudelle. Kuunnellaan ja käydään syksyllä äänestämässä.

### *Asemakaava- ja muita kannanottoja*

Härmälä-Seuran tarkoitus on sääntöjensä mukaan olla asukkaiden "äänitorvena" aluetta koskevassa päätöksenteossa. Ääntä on pidetty esittämällä useita mielipiteitä.

Kaikkien tiedossa on, että Pirkkahallin kaavaa ollaan muuttamassa, jolloin sen rakennusoikeutta lisättäisiin noin kolminkertaiseksi nykyisestä. Härmälä-Seura ei vastusta Messu- ja Urheilukeskuksen kehittämistä, mutta pitää kaavasta antamassaan lausunnossa esitettyjä laajentamissuunnitelmia ylimitoitettuina. Mm. keskuksen itäpuolella olevat pallokentät tulee suunnitelmista poiketen säilyttää, eikä entisen kiitoradan kattaminen "parkkikansilla" voi tulla kysymykseen. Aika näyttää!

Härmälän apteekki siirtyi jokunen vuosi sitten Koivistonkylän Euro-markettiin, jolloin täällä vuosikymmeniä jatkunut apteekkitoiminta loppui. Pirkkalan apteekkialueella ollaan jakamassa kahtia ja Partolan kauppa-alueelle on tulossa apteekki. Härmälä-Seura puolsi kaupungin pyynnöstä antamassaan lausunnossa hanketta muistuttaen, että Härmälän alueella asuu paljon julkisen kulkuyhteyden varassa olevia, joten bussipysäkin saaminen apteekin lähelle on välttämätön. Samalla huomautettiin, että Partolan apteekki ei poista sitä tosiasiaa, että Härmälä-Rantaperkiö edelleen jää ilman omaa apteekkiä, mikä on suuri puute.

Kaupungin joukkoliikennepäällikölle lähetetty kirje, jolla vastustettiin linjan n:o 7 lyhentämistä vain keskustorille meneväksi, ei johtanut tulokseen. Aikaisemmin seiskalla pääsi Hämeenkadun itäpäähän ja Satakunnankadun, rautatieaseman kautta aina Tays:iin saakka, nyt on vaihdettava autoa.

### *Liikenteestä*

Syksyllä avataan ohikulkutie moottoritienä. Tuolloin nähdään, kuinka paljon liikenne tiellä lisääntyy, väheneekö Nuolialantien liikenne ja vähentävätkö rakennettavat meluvallit ja -seinät liikennemelua Härmälän alueella. Toivottavasti!

Nuolialantien kehittämissuunnitelmia on laadittu ja esitelty kaupungin palkkaaman konsultin toimesta. Tarkoituksena on pyrkiä tietä kaventamalla, liikenneympyröitä rakentamalla, bussietuuksia järjestämällä ym. toimenpiteillä estämään läpikulkua ko. väylällä. Mielenkiintoista on nähdä hyväksyvätkö asukkaat liikkumisensa rajoittamista. Tämän vuoden aikana suunnitelmista pyydetään paikallisten asukkaiden mielipiteitä.

HYVÄÄ KEVÄTTÄ JA KESÄN ODOTUSTA!

Lasse Kristeri



Näin naapurissa

## Pirkkala tekee omaa kehitystyötään

### Pirkkala

Lempästä urbaani itsenäinen peruspalveluistaan huolehtiva kunta.

Pirkkala on kiinteä osa 340 000 asukkaan Tampereen kaupunkiseutua.

**Väite:** Tampereelta ja varsinkin Härmälästä katsoen, Pirkkala on keskittynyt asunto- sekä liikekeskusten rakentamista Tampereen rajalle. Tästä johtuen Tampereelle suuntautuva työmatkaliikenne ja Tampereelta kauppakesitymään suuntautuva ostosmatkaliikenne keskittyy kulkemaan Härmälän kaupunginosan läpi.

Pirkkalan kunnanjohtajan Risto Koiviston mukaan asia ei ole aivan näin yksioikoinen. Pirkkala on Suomen 69:säs kunta väestömäärän mukaan, mutta kun puhutaan maapinta-alasta, niin Pirkkala on 20 pienimmän joukossa. Suomessa on yli 400 kuntaa. Pirkkalassa on huomattavasti tiheämpi asutus neliökilometriä kohden kuin Tampereella. Jonkun eurooppalaisen tilastofuokituksen mukaan Pirkkala on asukastieheydensä mukaan kaupunki, mitä Tampere taas ei ole. Kaiken lisäksi, Satakunnan lennoston ja Pirkkalan lentokentän alueista johtuva lentomelualue vie suuren osan asumistarkoitukseen kelpaavasta maa-alasta. Koivisto korostaa, että Pirkkalassa ei ole asumistarkoituksiin kelpaavia maa-alueita juuri muualla kuin lähellä Tampereen rajaa.

Koivisto toteaa, että ainoa kuntakeskus Tampereen kaupunkirakenteessa, joka on kehätieverkon sisäpuolella, on Pirkkalan kuntakeskus. Pirkkalalla ei ole juuri muuta mahdollisuutta kuin rakentaa Tampereen rajalle.

Liiketoiminta-alueen rakentamisen rajalle aloitti Tampere, ei Pirkkala. Pirkkalalla on kyseisessä paikassa tarkoitukseen sopivaa ja käyttökelpoista maata ja sitä on käytetty tehokkaasti. Näin Pirkkala tekee omaa kehitystyötään.

### Maakauppaa

Tampere haluaisi ottaa käyttöön omistamansa, mutta Pirkkalan puolella olevan maa-alueen rakentaakseen siihen Pirkkahallin laajennussuunnitelman mukaisen kolmitasoisien pysäköintilaitoksen. Koiviston mukaan Tampereen kanssa ollaan neuvottelemassa rajan oikaisusta niin, että raja siirtyisi kolmostieltä tulevan rampin tuntumaan.

- Pirkkalalla ei ole mitään rajanoikaisua vastaa, mutta Pirkkalan kunta haluaa tehdä ratkaisuja myös niiden maiden osalta, jotka Tampere omistaa Pirkkalassa.

Tampere on jossain historian vaiheessa toiminut hyvin aktiivisesti Pirkkalan yhdistämiseksi Tampereeseen ja ostanut Pirkkalasta maa-alueita tätä tarkoitusta silmällä pitäen. Tampere omistaa maa-alueita mm. ohitustien varresta, joka Koiviston mukaan sopisi erinomaisesti nykyisen liikekeskusalueen kehittämisen jatkoksi ja olisi alueen kokonaisuuden kannalta tärkeä. Maa-alueita on myös Pireen saarella ym.

Koivisto ihmettelee miksi Tampereen täytyy omistaa maata Pirkkalasta?

### Liikenne

**Lainaus:** "Pirkkalan ympäristölaatakunta haluaa, että koko lähiseudusta tehdään yhteinen liikenneselvitys."



### Mikä mies?

Risto Koiviston käyntikortissa lukee: Kunnanjohtaja, Maakuntaneuvos, Pirkanmaan liitto Maakuntahallituksen puheenjohtaja, Euroopan unionin alueiden komitean hallituksen jäsen, Suomen valtuuskunnan puheenjohtaja. Eli miehellä on ainakin ne kuuluisat viisi virkaa, montako nälkää? Sitä en tiedä.

Koivisto itsekin tunnustaa, että viimeiset 15 vuotta ovat olleet niin kiireistä aikaa, ettei kotona ole ehtinyt kissa sanoa. Kun hän nyt vuoden lopussa jättää kunnanjohtajan tehtävät syksyllä valittavalle pormestariille, niin noin kahden vuoden viiveellä häneltä purkautuvat myös kaikki nykyisiin tehtäviin liittyvät kytkökset ja vakaasti hän on päättänyt, ettei jää roikkumaan minkään viran siivun.

Koivisto on koulutukseltaan äidinkielen opettaja ja mieluiselle harrastukselle - kirjoittamiselle jää eläkkeellä enemmän aikaa. Pöytälaatikkoon on kertynyt runoja, mutta kirjaa ei ainakaan vielä ole syntynyt.

- Vaimo on enemmän huolissaan siitä, että jaksako hän minua kotonakaan koko ajan katsoa, kun jätän nämä hommat.

Miten on mahdollista, että kaiken tämän rakentamisen jälkeenkään minkäänlaista yhteistä liikenneselvitystä alueella ei ole, vaan liikenne vyöryy vanhoja kulkuväyliä asuntoalueiden läpi?

Koivisto vastaa yksikantaan, että kun ei ole tehty.

- Maantieteellisellä sijainnillaan Pirkkala ei voi mitään ja vaikka asutus ja liikekes-

kukset sijaitsisivat jossain muualla kuin Tampereen rajalla, niin se ei liikenteellistä ongelmaa poistaisi. Koivisto uskoo, että kehätien valmistuminen tulee helpottamaan Härmälän liikenneongelmia. Yhteys Pirkkalan keskustasta Linnakorven liittymään helpottaa liikenteen siirtymistä ohitustielle.

### Asukkaat kontra kunta

**Lainaus:** "Asukkaiden ei pitäisi nähdä kuntaa ikään kuin vastapuolena, ei niin että kunta suunnittelee ja asukkaat sanovat mielipiteensä. Vaan että asukkaat kokevat olevansa se kunta, heitähän varten hankkeita suunnitellaan." (Pirkkalan kaavoitusjohtaja)

**K**oiviston mukaan kuntalaisten vaikuttaminen kaavoitukseen on erittäin ajankohtainen ongelma. Pirkkalan kunnan alueelle kohdistuu valtavia paineita sen maantieteellisen sijainnin vuoksi ja tasapainoilu on vaikeaa. Suunnitelmat ja niistä aiheutuvat seuraamukset ovat enempi seutukunnallisia, maakunnallisia tai valtakunnallisia. Koivisto sanoo hiukan ironisesti, että varmaankin kuntalaisten näkökulmasta Etelä-Pirkkala pitäisi säilyttää kokonaisuudessaan ulkoilualueena.

Risto Koivisto luettelee pitkän rimpun hankkeita, jotka toteutuessaan tulevat vaikuttamaan kuntalaisten elämään ja asumiseen. Osa hankkeista on vielä kaukana tulevaisuudessa ja osa ei ilmeisesti koskaan Pirkkalassa toteudu, mutta suunnitelmia riittää.

On olemassa vanha suunnitelma kolmostien oikaisusta Puskiaisista, Lempäälän Sääksjärven kohdalta Pirkkalan läpi läntiselle kehätielle. Koiviston mukaan oikaisu ei voi mennä muualla kuin Pirkkalan läpi.

Toinen esille noussut suuri hanke on logistiikkakeskus Toivion ja Lempäälän rajalle. Keskusta vastustavat Toivion asukkaat ja osa Härmäläisistäkin on laittanut nimensä vastustavaan adressiin, mutta muuta järkevää sijoituspaikkaa logistiikkakeskukseksi, kuin nyky suunnitelmien mukainen, ei ole. Suunnitelmaan liittyy myös oikorata Tampereen ohi ja se täytyy tuoda Pirkkalan läpi, koska se ei voi mennä muualta.

Lentokenttää halutaan laajentaa eli rakentaa toinen kiitorata. Samoin Pirkkalaa on esitetty yhtenä mahdollisena sijoituspaikkana jäteveden keskuspuhdistamolle.

- Kaikki nämä suuret hankkeet koskevat Pirkkalan luonnonvaraisia alueita. Mikään näistä hankkeista ei ole Pirkkalan kunnan kannalta merkittävä, vaan päinvastoin, enempi hankkeista on haittaa kuin hyötyä, Koivisto toteaa.

- Kun asioita katsotaan maakunnan ja seutukunnan näkökulmasta, niin on helppo havaita tilanteen ongelmallisuus. Yhteydet itä-länsi-suunnassa ovat täysin riippuvaisia Tampereen kannaksesta ja Rajasalmen sillan yhteydestä. Vaihtoehtoja ei ole.

**Risto Holopainen**



Pysäköintilaitoksen pitempi osa ei kaikkiin haivainnekuviin sovi.

Pirkkahallin kaavaluonnoksen pysäköintilaitos Ilmailukadun varrella. Pysäköintilaitoksen konaispituus tulisi olemaan 750 metriä ja leveys 35 metriä.

## Asukkaat vastustavat Pirkkahallin laajennussuunnitelmaa

**T**ampereen Messu- ja Urheilukeskuksen eli Pirkkahallin kaavamuutosesitystä on esitelty yleisölle kahdessa eri tilaisuudessa. Esitystä on käsitelty niin Härmälä-Seuran kuin Omakotiyhdistyksen kokouksissa ja lisäksi lähivaikutusalueen asukkaat ovat kokoontuneet keskustelemaan asiasta, missään näissä tilaisuuksissa myönteisiä kannanottoja esityksen puolesta ei ole kuulunut. Härmälä-Seura ja Omakotiyhdistys ovat palauteissaan ottaneet hankkeeseen jyrkän kielteisen kannan, samoin lähivaikutusalueen asukkaiden kanta on yksiselitteisen kielteinen. Myös yksittäiset asukkaat ovat lähettäneet kaavaesityksestä n. 70 palautetta.

### Perusteluja

Kaavaluonnoksen rakennusoikeutta pidetään palauteissa suuresti ylimitoitettuna huomioonottaen, että rakennuspaikka sijaitsee ahtaasti omakotiasutuksen, arvokkaita luontoarvoja omaavan puistoalueen ja liikenneväylien puristuksessa.

Kantaa on otettu kiivaimmin ns. "pysäköintibunkkereiden" rakentamiseen. Suunniteltu pysäköintilaitos peittäisi nykyisen parkkialueen lähes täysin. Kolmi- ja kaksikerroksinen laitos toisi lähialueen asukkaiden ikkunoiden eteen kahdeksan metriä korkean betonimuurin.

Selkeää perustetta pysäköintilaitosten tarpeellisuudelle Ilmailukadun varteen ei kaavaluonnoksen aineistossa ole esitetty. Vuonna 2006 messujen kävijämäärä oli 134.234 henkeä, viime vuonna 102.673 eli 30.000 henkeä vähemmän.

Liikennesuunnittelun pitäisi perustua

joukkoliikenteen kehittämiseen, eikä yksityisautoilun kasvattamiseen. Mikä näyttää olevan suunnitelman pysäköintijärjestelyjen lähtökohtana.

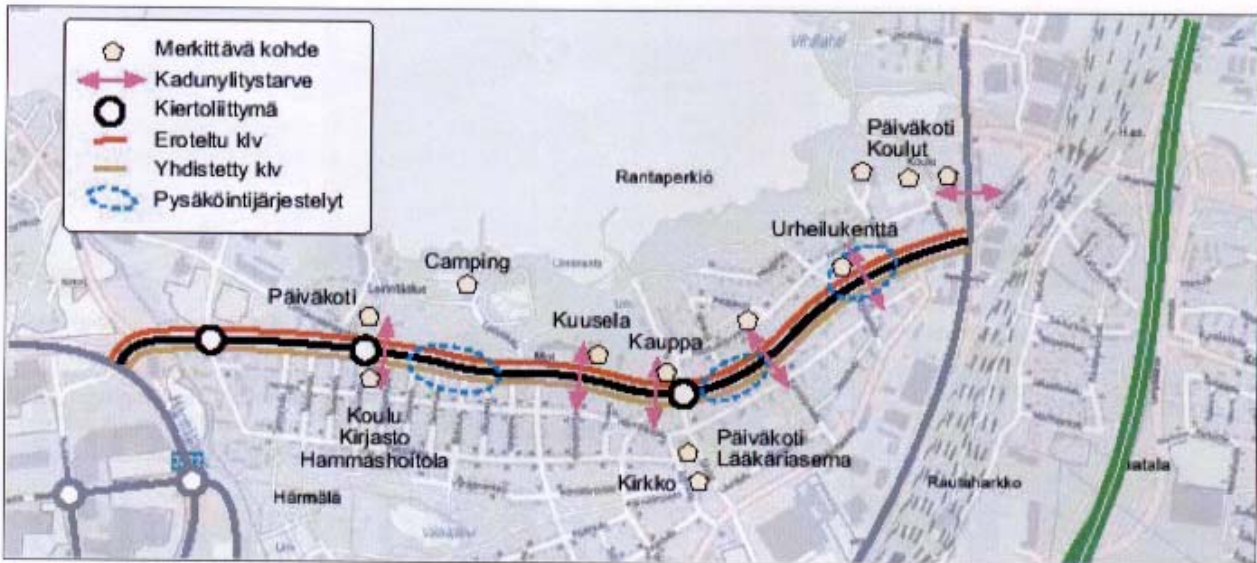
Myös hotellihanketta pidetään palauteissa vähintäänkin ylimitoitettuna. Hotellialan eksperttien mukaan, hotellin menestys riippuu ennen kaikkea hotellin sijainnista. Suuret hotelliketjut eivät ole esiintyneet aktiivisina esim. Pirkkahallin hotellihankkeessa, alan väki tietää realiteetit.

Myöskään laajennuksen kaavoitusprosessi ei palauteiden mukaan ole tapahtunut Maankäyttö- ja rakennuslain hengessä. Kaavoituksen merkittävät osalliset - kaavan lähivaikutusalueen asukkaat - eivät ole olleet mukana tavoiteasettelussa eivätkä ole olleet tietoisia alkuvaiheen suunnitelmista. Kustannuksista ei ole esitetty asianmukaisia arvioita.

Härmälässä kannetaan huolta myös siitä, että lapset ja nuoriso joutuvat kärsimään puhtaasta kaupallisen ajattelun takia. Tampereella tarvitaan usean jalkapallokentän keskittymä niin, että jalkapalloturnauksia nuorille voidaan järjestää. Pallokentät halutaan ehdottomasti säilyttää. Myös Pirkkahallin alkuperäinen tarkoitus - urheilukäyttö - on palautettava.

Messu- ja Urheilukeskuksen kehittämistä ei sinänsä vastusteta, mutta sen koko tulisi pysyä paikkaan sopivissa rajoissa.

**Risto Holopainen**



## Nuolialantien ideasuunnitelma valmistui

*Ramboll Finland Oy:n laatimassa suunnitelmassa on ideoitu ratkaisuja Nuolialantien liikenneongelmien vähentämiseksi. Taustalla on Nuolialantielle keskittynyt Tampereen ja Pirkkalan välinen läpikulkuliikenne. Työn tavoitteena on ollut rauhoittaa liikennettä ja siirtää sitä vaihtoehtoisille väylille.*

Vuonna 2006 Härmälä-Seura ja Härmälän Omakotiyhdistys laativat Härmälän, Rantaperkiön ja Sarankulman alueelle liikennepoliittisen ohjelman, jonka vision mukaan tätä yhtä osaluuetta, Nuolialantieta on suunnitelmassa ideoitu. Suunnitelman päätavoitteena on Nuolialantien rauhoittaminen alueen kokoojakaduksi, joka palvelee ensisijaisesti asumista, palveluita ja joukkoliikennettä.

Nuolialantie on Härmälän ja Rantaperkiön kaupunginosaa halkova pääkatu ja joukkoliikenteen laatuikäytävä. Se on kautta aikojen toiminut pääyhteytenä Pirkkalan ja Tampereen välillä. Nuolialantien varren lisääntyvä asutus ja läpikulkuliikenne ovat kasvattaneet tien liikennemäärää huomattavasti viimeisten kymmenen vuoden aikana. Erityisesti aamu- ja iltpäivisin läpikulkeva työmatkaliikenne on ruuhkasuutaan lähes 1000 ajoneuvoa tunnissa.

Ratkaisuina esitetään mm. että nykyistä ajorataa kavennetaan ja suoria katuosuuksia jaksotellaan pienemmiksi kokonaisuuksiksi kiertoliittymillä, sivusiirtymillä,

kasvillisuudella ja kadunvarsipysäköinnillä. Ajoratojen väliin voidaan rakentaa välikaistoja, suojatiet toteutetaan keskisaarekkeellisina ja kevyen liikenteen väylät sovitetaan katutilaan säilyttämällä mahdollisimman paljon olemassa olevaa puustoa.

Esimerkkinä yksityisistä kohteista kaupan alueen risteys. Nykyinen valo-ohjattu Talvitien liittymä muutetaan kiertoliittymäksi. Ratkaisu edellyttää Nuolialantien linjauksen siirtämistä etelämmäksi, jotta saadaan riittävä tila kiertoliittymälle, siirtämisen yhteydessä voidaan samalla loiventaa kaupan liittymän pituuskaltevuutta.

Ideasuunnitelman kustannuksiksi on laskettu yhteensä 3,9 miljoonaa euroa, edellyttäen että nykyisiä kadun rakenteita käytetään hyväksi.

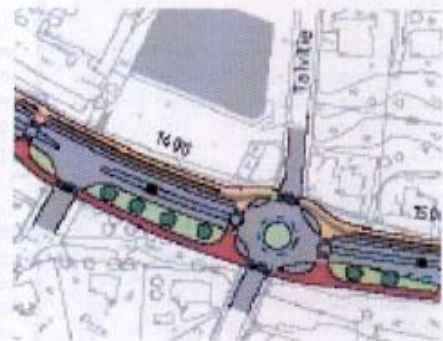
Ratkaisujen toteuttaminen voidaan vaiheistaa siten, että ensimmäisessä vaiheessa toteutetaan ajoneuvoliikenteen kannalta tärkeimmät kohdat, kuten kiertoliittymät, tärkeät kevyen liikenteen ylityskohdat sekä mm. koulun, päiväkodin ja kaupan ympäristöt.

Ensimmäisen vaiheen toimenpiteet:

- Valmetinkadun kiertoliittymä
- Härmälän koulun ja Lepolan päiväkodin kohta
- Leirintäkadun kohta
- Kaupan alue

Toteuttamisaikataulusta ei kukaan voi vielä sanoa mitään, suunnitelma etenee kaupungin byrokratiassa määrättyssä järjestyksessä ja vaatii vielä monenmoista hyväksymistä.

Risto Holopainen



**Kaupan alueen risteys.** Nykyinen valo-ohjattu Talvitien liittymä muutetaan kiertoliittymäksi. Ratkaisu edellyttää Nuolialantien linjauksen siirtämistä etelämmäksi, jotta saadaan tilaa kiertoliittymälle, samalla voidaan loiventaa kaupan liittymän pituuskaltevuutta.

**Nuolialantien pohjoispuolella** jalankulku ja pyöräily eroteltaisiin toisistaan välikaistalla.



## Perä-Härmälään tarvitaan lähikauppa

**P**erähärmäläisillä todellinen tarve saada alueelle lähikauppa. Rakenteilla olevan Härmälänrannan asukkaat lisäävät lähikaupan tarvetta. Nyt alueella toimivat R-kioski ja Härmälän kioski korvaavat lähikauppaa. Kaupan tontti on olemassa Härmälänrannan alueella Nuolialantien ja Valmetinkadun risteyksessä, läntisellä puolella. Tontti on nyt Kalmarin tehtaan autojen parkkipaikkana.

Muutin viime kesänä perä-Härmälään entisen lähikaupan tontille rakennettuun kerrostaloon, jossa viihdyn erinomaisesti. Suurimmaksi ongelmaksi koin lähikaupan puutteen. Päivittäisissä kauppasioissa olen linja-auton varassa.

K-Market Härmälä palvelee hyvin keski-Härmälässä. Jos käyn kaupassa K-marketissa linja-autolla, niin kaupan pysäkillä ei ole edes penkkiä, jossa voisin istua ja odottaa linja-autoa kauppakassien kanssa perä-Härmälään päin tultaessa. Pysäkkikatosta on vaikea saada toistaiseksi tähän paikkaan. Olen tiedustellut sitä kaupungin joukkoliikenteen tilaajapäälliköltä.

Jos menen ostoksille linja-autolla K-Citymarkettiin tai S-markettiin Pirkkalan puolelle, on Citymarketin luona pysäkki, mutta lähellä S-markettia olevalla pysäkillä TKL:n linja 1 ei voi pysähtyä. Tein valtuustoaloitteen tämän pysäkin käyttöönottamiseksi. Se edellyttää Tampereen kaupungin neuvottelua Pirkkalan kunnan kanssa. Toi-

vottavasti saadaan toimiva pysäkki S-marketin kohdalle.

R-kioskissa Nuolialantiellä on monipuolinen valikoima ruokatarvikkeita. Useat ihmiset, varsinkin ikäihmiset hakevat sieltä maitoa ja jne. Härmälän Kioskissa Tarmonkadulla on myös peruseruokatarvikkeita, joita lähialueen ihmiset ostavat. Varsinkin hyvistä perunoistaan kioski on tunnettu. Kioskien hinnat ovat lähikauppoja korkeampia, mutta lähipalveluista ollaan valmiita maksamaan.

Monet ihmiset käyttävät myös keskustan kauppoja, koska silloin pääsee linja-autolla suoraan kotipysäkillä, mutta isompaa tavaramäärää ei voi tuoda kerralla.

Useat perähärmäläiset kokevat lähikauppaluut ongelmaksi. Varsinkin ikäihmisten on vaikea liikkua muutamaa kadunkulmaa pidemmälle. Lapsiperheillä on myös hankalaa liikkua pitkää matkaa kauppaan. Kaikilla ei ole omaa autoa käytössä. Mitä vanhemmaksi tulen, sitä enemmän kaipaen pientä lähikauppaa isojen markettien sijaan.

Lähikaupan tontti on siis kaavassa olemassa Nuolialantien ja Valmetinkadun läntisessä kulmassa.

Toivottavasti ei mene kovin montaa vuotta ennen kuin kauppa rakennetaan.

Hellä Asumaniemi



Perä-Härmälän asukkaat kaipaavat alueelle lähikauppaa. R-Kioski ja Härmälän kioski kyllä palvelevat, mutta monipuolisimmat palvelut löytyvät yleensä kaupasta.



### Härmälä-Seuran julkaisemia paikallishistoriaan liittyviä kirjoja

Juhani Hildén: HUVILARANNIKKO Tamperealais-herrasväen kesäasutuksen vaiheita Rantaperkiössä ja Härmälässä. Kertomus menneestä maailmasta, kadonneesta kulttuurimuodosta, ajasta jolloin kesäasunon autuudesta saattoi nauttia vain yhteiskunnan ylin kerros. (18 euroa)

Jaana Alajoki: HÄRMÄLÄ-RANTAPERKIÖ, torpista lentokoneisiin. Kirjassa raotetaan ovea Härmälän ja Rantaperkiön historiaan, ja muistellaan muutenkin menneitä; kun kessu kasvoi paikallisessa puutarhassa tai kun kaupungin ensimmäinen trollikka ajoi kohti Härmälää. (16 euroa)

Juhani Hildén: Taksivärkkipäivistä tietokoneaikaan. SARANKULMAN kaupunginosakirja. Kirjassa kerrotut ihmiskohtalot antavat läheisen kosketuksen menneeseen torppariaikaan. Se antaa selkeän taustan tämän päivän yritystoiminnalle Sarankulmassa. (17 euroa)

Kirjoja voi ostaa:  
Aimo Erola puh. 2650 872, 0400 999471  
Metsolankatu 34, 33900 Tampere  
Aarno Ivendorff puh. 2653 798  
Härmälänkatu 25 A4  
33900 Tampere



# Beveta

Lastenvaatteiden tehtaanmyymälä

**Tampereen muodikkain valikoima lasten farkkuja, koot 128-176 cm**

**Erikoisia mallikappaleita 152 cm**

**Osta 3 maksa 2**

**Kevään uutuuksia saapunut myymälä täyteen!!!!**

**Koot 56-176 cm**

**Nuolialantie 40, Härmälä K-marketin vieressä**  
Puh. (03) 270 3200. Avoinna ma ja to 8-18, ti, ke, pe 8-15

## Hatanpää koulun kuulumisia

### Rehtori Pirjo Raitola eläkkeelle

Pirjo Raitolan työura Rantaperkiössä alkoi vuonna 1969 matemaattisten aineiden opettajana Pirkanmaan Yhteiskoulussa. Eläkkeelle hän jäi Hatanpään koulun rehtorina tämän vuoden helmikuussa.

Neljän vuosikymmenen uran aikana yksityinen oppikoulu ehti laajeta lukioksi ja muuttua kaupungin peruskouluksi. Riviopettajastuli ensi apulaisrehtori 1982 ja sitten rehtori 1996.

### Väliaikainen rehtori esittäytyy

Hanna Rauhala lupautui hoitamaan rehtorin tehtäviä kuluvan kouluvuoden loppuun saakka. Hän on tullut taloon matematiikan ja tietotekniikan lehtoriksi syksyllä 2005.

Hatanpään koulun rehtorin virka on kiinnostanut 16 hakijaa. Uutta rehtoria odottavat jännittyneenä niin oppilaat kuin opettajatkin koulun hiljan alkaneen saneerauksen ja lisärakentamisen keskellä.

Koulun 7 C-luokan oppilaat päikkäilivät yhdessä kevään yhdellä äidinkielen tunnilla, mitä haluavat uudella vs. reksillä. Rebekka Nurmala ja Juho Vuorinen lähetettiin kysymykset taskussaan rehtorin kansliaan tekemään itse haastattelu. Tässä osa haastattelusta:

- *Mitkä olivat lempiaineesi koulussa?* - Matematiikka ja kotitalous.

- *Mikä oli haaveammattisi lapsena?* - Ei ainakaan opettajan työ. Halusin hevosenkengittäjäksi!

- *Miksi halusit ryhtyä opettajaksi?* - Olin alkanut opiskella matematiikkaa yliopistossa, siitä se sitten alkoi tie opettajaksi.

- *Missä koulussa olet aiemmin ollut opettajana?* - Kaarilan lukiossa, Järvenpäässä invalidilaiton kauppappilaitoksessa ja Tesoman koulussa.

- *Mitä kouluaineita opetit ennen rehtoriksi tuloa?* - Matematiikkaa ja tietotekniikkaa.

- *Onko työsi tullut rankemmaksi, kun tulit rehtoriksi?* - On, aika paljonkin.

- *Mistä kaikista asioista saat päätästä, kun olet rehtori?* - Melkein kaikista, mutta kuuntelen myös muita.

- *Mikä on parasta työssäsi?* - Hyvät opettajat, mukavat oppilaat ja kiva koulu.

- *Pyritkö koulun rehtoriksi ensi vuodeksikin?* - En.

- *Mistä pidät tässä koulussa?* - Koulu on sopivan kokoinen ja ihan kiva peruskoulu.

- *Ketä tai mitä ihaillet?* - Elämäniloisia, aktiivisia ja aikaansaavia ihmisiä.

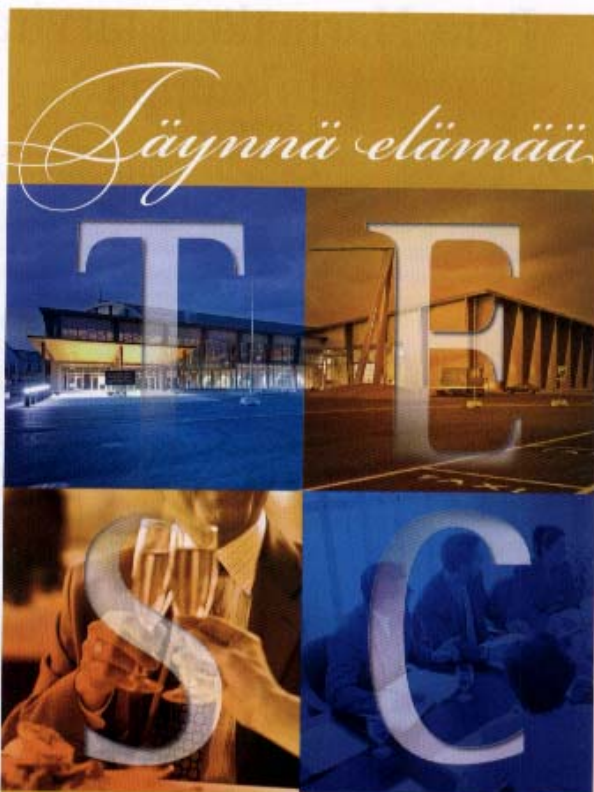
### Koulutyötä remontin keskellä

Hatanpään koulun ohi kulkevat ovat panneet merkille koulun kylkeen ilmestyneet remonttiaitaukset ja Rantaperkiön kentän työmaakopit.

Koulurakennuksista vanhin, entinen Rantaperkiön kansakoulu, valmistui kaksikerroksisena 1925. Reilu kymmenen vuotta myöhemmin se kasvoi kahdella kerroksella ja lisäsiivellä. Tämän remontin jälkeen rakennusta ei ole varsinaisesti remontoitu. Rantaperkiön koulurakennuksessa pisimpään työskennelleet opettajat ovat ehtineet odottaa monesti luvattua remonttia lähes 30 vuotta. Täysremontin jälkeen rakennus aloittaa uuden elämän Hatanpään lukiona syksyllä 2009.

Haapakujan toisella puolella oleva koulutalo valmistui Pirkanmaan yhteiskouluksi 1959-1960. Kolme vuosikymmentä ehti sekin olla käytössä ennen hartaasti odotettua saneerausta 1992. Nyt meillä on remontin jälkeen koulu saa lisätilaa, mm. ajanmukaiset metallityön tilat. Vanhaa osaa tullaan saneeraamaan: taloon tulee mm. hissi, terveydenhoitaja ja koululääkäri saavat uudet tilat, nykyinen kielistudio muuttuu atk-luokaksi ja kuntosalilaajenee. Kun Hatanpään koulun muutostyöt on saatu syksyllä 2009 päätökseen, talo jää pelkästään peruskoulun käyttöön.

Rantaperkiön koulukiinteistön peruskorjauksen ja Hatanpään koulun muutostöiden etenemistä voi seurata koulun kotisivulta osoitteesta: <http://koulut.tampere.fi/hatanpaa/remontti.htm>



### Kohtauspaikka ihan naapurissa. Tulevia tapahtumia:

- 26.-27.4. Hot Rod Et Rock Show
- 14.-16.5. Elintarviketeollisuus-messut
- 14.-16.5. Lähiruoka-messut
- 17.-18.5. Rotukissanäyttely
- 23.-25.5. 100+ Motorshow
- 6.-8.6. Voimistelukilpailut
- 20.-29.6. Jehovantodistajain piirikonventti
- 28.-29.6. Veteraani MM-lentopalloturnaus
- 4.-6.7. Tampereen vapaakirkon kesäjuhla
- 12.8. Sotaveteraanien kirkkopäivä
- 23.-24.8. Kolibriturnaus
- 3.-5.9. Kiinteistöturvallisuus-messut
- 3.-5.9. Turvallisuus-messut
- 3.-5.9. Työhyvinvointi-messut
- 11.9. Kespro
- 17.-19.9. Alihankinta-messut
- 25.-27.9. Hyvä Iki -messut
- 1.-2.10. Empack
- 4.-5.10. Rotukissanäyttely
- 7.-10.10. FinnClean-messut
- 10.-12.10. ASTA Syksy -messut
- 16.-18.10. Maatalouden Koneforum
- 28.-30.10. Energia 08 -messut
- 5.-7.11. Nordic Welding Expo
- 14.-16.11. Suomen Kädentaidot 2008 -messut
- 14.-16.11. Kivimessut
- 29.-30.11. Pirkka-lentopalloturnaus



Tampereen  
Messu- ja Urheilukeskus

Ilmailunkatu 20, PL 163, 33901 Tampere  
Puhelin 0207 701 260, faksi 0207 701 201  
[www.tesc.fi](http://www.tesc.fi)



Tämän jutun tarkoituksena oli esitellä tänä lukuvuonna kuudella pilottikouluilla käynnistynyttä Tampereen kaupungin harrastava iltapäivä -hanketta. Hankkeen tavoitteena on järjestää vapaaehtoista harrastustoimintaa 3. – 9.-luokkalaisten koulupäivän jälkeen. Harrastustoiminnan järjestämiseksi Tampereen kaupunki tekee yhteistyötä järjestöjen, seurojen ja seurakuntien kanssa. Tarjolla on ollut koulukohtaisesti eri alojen kerhoja. Talvella tehdyn väliarvioinnin mukaan HIP -hankkeen alkuvaiheen tulokset ovat erittäin lupaavia. Kaikkein merkittävin tulos on se, että toiminta on tavoittanut laajasti erilaisia oppilaita ja he kokevat harrastustoiminnan lisäävän kouluviihtyvyyttä ja oppimista. Eniten toiminnasta ovat hyötäneet ne, joilla ei ole muita harrastuksia. Toiminta siis tukee peruskoulujen toimintaa, ja erityisesti siitä näyttävät hyötävän ne koulut, joilla on laaja oppilaaksi ottoalue ja jotka sijaitsevat kaukana keskustan harrastusmahdollisuuksista.

Härmälän koulu on osallistunut hankkeeseen kuluneen lukuvuoden aikana. Varsinaisesti toiminta alkoi koululla kuitenkin jo vuonna 2004 puhallinorkesterikoulun ja musiikkivalmennuksen myötä. Härmälän koulu voi siten pitää uudenlaisen, koululla iltapäivisin toteuttavan harrastustoiminnan paikallisena edelläkävijänä. Kirjoittaessani tätä sain kuitenkin kuulla, että Tampereen konservatorio on päättänyt lopettaa puhallinorkesterikoulut ja musiikkivalmennuksen, koska Tampereen kaupungin määrärahat eivät riitä kattamaan kustannuksia, eikä toiminta kuulu valtionavun piiriin. Mielestäni uutinen on surullinen ja käsittämätön, ja siksi tälle jutulle tuli toisenlainen tavoite.

Puhallinorkesterin toiminta alkoi soitonopettaja Päivi Pyymäen aloitteesta. Härmälän koulun rehtori Markku Palttala

## Soitto seis!



**Härmälän koulun puhallinorkesteri, Hämeenkyrön Puhallica ja Hatanpään orkesteri soittavat yhdessä. Kapellimestarina Lotte Nyberg.**

suhtautui ideaan myönteisesti, myös kaupungin rahakirstuja vartioivat hyväksyivät hankkeen. Koulu sai määrärahan soittimien ostamiseksi ja orkesteriin tulivat puhaltimet tuubasta poikkihuiluun. Orkesteriin pääsi 25 oppilasta ilmoittautumisjärjestyksessä. Viime syksynä orkesteri muuntui Hatanpään koulun orkesteriksi, koska soittajat ovat pääosin jo yläkoulun oppilaita. Orkesterissa soittaa edelleen 16 soittajaa, valtaosa heistä opiskelee nykyisin myös konservatoriolla. Härmälän koululla käynnistyi syksyllä toinen puhallinorkesteri ja mukana on noin 25 innokasta kolmannen, neljännen ja viidennen luokan oppilasta.

Orkestereiden toiminta on käytännön esimerkki monen hyvän tavoitteen toteutumisesta: Koulun ja kodin välisestä yhteistyöstä, taidekasvatuksen merkityksestä oppimiselle, koulun ja paikallisyhteisön yhteydestä sekä lasten yhteisöllisyydestä.

Pedagogisesti puhallinorkesterikoulumenetelmä on kiehtova. Aloitteessaan orkesterilaiset ovat soittotaidottomia ja osa ei tunne nuottejakaan, kuitenkin he aloittavat yhteissoiton ensimmäisistä sävelistä alkaen. Yksityistunnit tukevat yhteissoittoa, tosin kuin tavanomaisessa soitinopetuksessa, jossa yhteissoitto tukee yksityistunteja. Orkesterissa jokainen soittaja on tärkeä osa kokonaisuutta, sillä matalat ja korkeat äänet tarvitsevat toisiaan.

Härmälässä orkestereiden toiminta ei ole rajoittunut vain harjoituksiin ja koulun juhlissa esiintymisiin. Härmälän koulu on omalla myönteisellä asenteellaan tukenut ja mahdollistanut kouluajan ulkopuolisten tapahtumien järjestämisen. Koulun tilat (keittiötä lukuun ottamatta) ovat olleet helposti käytettävissä. Orkesterit ovat myös osallistuneet erilaisiin paikallisiin tilaisuuksiin, järjestäneet leiritoimintaa ja käyneet soittomatkoiilla niin Huittisissa kuin Norrköpingissäkin. Retket ja leirit on rahoitettu talkootyöllä. Vanhemmat ovat osallistuneet orkesterin vetäjien ohella leirien, matkojen ja tapahtumien järjestämiseen. Samalla he ovat saaneet seurata lasten kehittymistä soittajina, esiintyjinä ja ryhmän jäseninä.

Viime sunnuntaina Härmälän ja Hatanpään orkesterit järjestivät yhteistyössä Hämeenkyrön Puhallican kanssa yhteiskonserтин ensin Hämeenkyrössä ja tämän jälkeen Härmälässä. Kaikkiaan minikiertueelle osallistui noin 70 soittajaa, joista suurin osa oli aloittanut soittoharrastuksen viime syksynä. Yleisö täytti koulun juhlasalin ja väliaikabuffetissa muodostui pitkä jono. Tunnelma oli innostunut. Luulen, että suurin osa hämmästyti syksyllä aloittaneiden soittajien taitavuutta ja ihaili Hatanpään orkesterilaisten soiton keveyttä.

Eikä kukaan paikalla olevista olisi uskonut seuraavalla viikolla kuulevansa uutista puhallinorkesteritoiminnan lakkauttamisesta.

**Läisa Häikiö**

**Hyviä tarjouksia ja ystävällistä palvelua.**

Tällä kupongilla 31.12.2008 asti

**Scanateria**

4<sup>90</sup>

NESTE VEIKKAUS FLISSA

Neste Pirkkala  
Killontorintie 2, puh. 368 0101, Ark. 6.30-21, la 8-21, su 9-21

**Hyviä tarjouksia ja ystävällistä palvelua.**

Tällä kupongilla 31.12.2008 asti

**Tehopesu+ vahaus**

9<sup>80</sup>

NESTE VEIKKAUS FLISSA

Neste Pirkkala  
Killontorintie 2, puh. 368 0101, Ark. 6.30-21, la 8-21, su 9-21

## Kadunnimet kertovat

# Kolmionkatu

*Sarjassa kadunnimet kertovat Kolmionkatu on huono kertoja - ei sillä katuna ole paljonkaan kerrottavaa. Asemakaavaan se merkittiin vuonna 1955 muodostamaan yhden sivun kolmiosta Hatanpään valtatie – Lahdenperäntie – Kolmionkatu. Tästä kolmiosta katu on saanut nimensäkin. Kadun sijaintipaikalla on historiaa paljonkin, joten olkoon Kolmionkatu kartapaikkana seuraavalle.*

### Varhaista historiaa

Palataan ajassa taaksepäin: mennään vuoteen 1540, josta alkaa asiakirjoihin perustuva historia Härmälän - Rantaperkiön seudulta. Silloin täällä oli kaksi vaurasta taloa Härmälä ja Hauhala, joista viimeainittu rajoittui Pyhäjärveen.

Vuoden 1571 hopeaveroluettelossa näitä taloja omistivat Jöns ja Niilo, silloisia Pirkkalan "ökyrikkaita"; ketkä sitä ennen, ei ole tiedossa.

Vuonna 1629 talot yhdistettiin ja läänitettiin luutnantti Karl Sigfridinpojalle ja hänen puolisolleen Kristiina Kristofferintytarelle eliniäksi.

Muutaman aikaisemman omistajasuvun jälkeen tämä Härmälän ratsutila siirtyi Hatanpään kartanon hallintaan vuonna 1759. Isännäksi tuli Hans Henrik Boije, vapaaherra ja Kustaa III:n suosikki, poliitikko, maaherra ym. - mahtava mies, joka Hatanpään lisäksi omisti monia tiloja eri pitäjissä. Härmälän seutu oli tuohon aikaan lähes asumaton erämaata ja kuului Messukylään.

### Kaupunki maanomistajaksi

Boije myi Hatanpään Gabriel Ahlmanille vuonna 1778 - vuosi ennen Tampereen perustamista. Ahlman muistetaan mm. hänen nimeään kantavasta maatalousoppilaitoksesta.

Viimeistä suuruutensa aikaa kartano eli Idmanin omistuksessa vuodesta 1825 vuoteen 1913, jolloin sen silloinen omistaja Fedi Idman myi Hatanpään sivutiloineen, maineen ja mantuineen Tampereen kaupungille. Vaikka kartanon maat torppineen ja muine vuokra-alueineen olivat kaupungin omistuksessa, kuului alue hallinnollisesti Messukylään vuoden 1920 alkuun asti.

Rantaperkiö ja Härmälä sijaitsivat tuolloin Tampereen omistamalla maalla Messu-



**Kolmiokatu on lyhyt kadunpätkä Rantaperkiössä, mutta paljon on historian saatossa kadun tienoilla tapahtunut.**

**Kolmion sisällä on useita kerrostaloja, "Hatanpäänhovi". Lisää on rakenteilla ja asuntoyhtiöitten nimiksi näyttää paikan historiasta otetun Plinkintorppa ja Plinkinpuisto.**

kylän pitäjässä!

### Torppia

Suomessa oli 1700-luvulta torpparilaitos: vuokratilajelijät - torpparit - maksoivat viljelemistään maista vuokraa tekemällä isännälle taksvärkkiä eli sovitun määrän työpäiviä vuodessa. Hatanpään kartanollakin oli 11 torppaa, Boijen aikana muodostettuja.

Vihijoen eli Flinkin (Plinkin) torppan rakennukset sijaitsivat juuri rupeena olevan kolmion alueella. Rautatien toisella puolella oli *Rautaharikon torppa* ja nykyisen kirkon seutuvilla *Solinin torppa*. Kartanon tultua v. 1913 kaupungin omistukseen torpparisopimukset jäivät voimaan.

Sisällissodan jälkeen säädettiin ns. torpparilait, joiden perusteella torpparit saivat lunastaa tilat omikseen. Niinpä Rantaperkiön ja Härmälän torpparitkin tekivät Messukylän vuokralautakunnalle lunastusanomuksen. Anojien pettymykseksi todettiin kuitenkin, että kun maat omistaa kaupunki, lait eivät näitä torppia koske. Pitkien neuvottelujen jälkeen vuokrasopimukset kaupungin kanssa uudistettiin muiden osalta, mutta Vihijoen peltöjen viljelyoikeuden menetys, tilan keskeisen sijainnin takia, korvattiin rahalla. Torpan maille laadittiin 1920-luvulla asemakaava lähinnä omakoti-asutusta varten; tämän jälkeen asutus Rantaperkiössä ja Härmälässä varsinaisesti alkoi.

### Kulkuyhteydet

Kaupungista Härmälään tultaessa yllettiin rautatie ortodoksikirkon kohdalla, siitä mutkitellen Viinikan nykyisen risteuksen seutuville, josta rautatien vieressä kulkevaa



tietä Alanderin ylikäytävän kautta Rantaperkiön puolelle. Ylikäytävä eli tasoisteyks oli nykyisen Kolmionkadun puolivälin paikkeilla. Pian ylikäytävän jälkeen tie haarautui kahtia; toinen haara vei nykyisen Lentokentänkadun suuntaan noudatellen Rukkamäen kautta Lempäälään ja toinen haara Pirkkalaan.

Ylikäytävä jäi pois käytöstä, kun Lahdenperäntie johdettiin kulkemaan rautatien alitse.

Hatanpään valtatie rakennettiin kaupungista kartanoon ja rautatien viereen syntyneelle teollisuusalueelle asti 1920-luvulla; Vihijoen (Vihiojan) yli Rantaperkiöön ja Härmälään päästiin vasta 1930-luvulla. Bussiliikenne tänne alkoi Viinikan kautta kiertäen 1920-luvulla.

Kolmionkadun "yläpään" seutu on iät ajat ollut tärkeä liikenteen solmukohta.

Nytkin siinä liikennejärjestelyjä suunnitellaan!

### Koulujen paikka

Kouluja oli 1800-luvun lopulla vielä harvassa. Rantaperkiön ja Härmälän lasten lähin kansakoulu oli Messukylän kirkolla. Lukemista ja laskemista opetettiin kierto-koulussa, jota käytiin Rantaperkiössä mm.



Lindin talossa em. tienristeyksen lähellä. Kartanon isäntä Fedi Idman piti koulunkäyntiä, oppimista ja kansan valistamista tärkeänä. Niinpä hän perusti vuonna 1897 alustalaistensa lapsille yksityisen Hatanpään koulun "kolmiomme" kohdalle radan toiselle puolelle. Patruuna palkkasi kouluun kolme opettajaa ja maksoi näiden palkat. Seitsemän vuoden kuluttua Idman lahjoitti koulun rakennuksineen ja tontteineen Messukylän kunnalle, joka sitoutui jatkossa koulun ylläpitoon. Pian koulussa oli jo 60-70 oppilasta ja sitä jouduttiin laajentamaan, piirustukset laati arkkitehti Vivi Lönn.

Kun Hatanpään alue tuli hallinnollisesti osaksi Tamperetta vuonna 1920, Messukylän kunta lakkautti koulun, sai tuomioistuimen päätöksellä rakennukset ja tontin omikseen, ja perusti paikalle lastenkodin. Kaupunki hankki koululle uudet tilat Lindgrenin huvilasta nykyisen Haapakujan päästä.

Tällä hetkellä Vihjoen eli Plinkin torpan mailla on mm. 50-vuotias Hatanpään koulu. Kolmion sisällä on useita kerrostaloja, "Hatanpäänhoivi". Lisää on rakenteilla ja asuntoyhtiöitten nimiksi näyttää paikan historiasta otetun Plinkintorppa ja Plinkinpuisto.

### 1918

Näihin aikoihin 90 vuotta sitten käytiin sisällissodan veriset Tampereen taistelut, joista tämän kevään aikana on paljon kirjoitettu, ja ovat ne olleet monella muullakin tavalla näkyvästi esillä. Ei sivuuteta niitä tässäkään!

Valkoisten saartorengas punaisen Tampereen ympärillä kiristyi maaliskuun lopulla 1918. Valkoiset hallituksen joukot lähestyivät kaupunkia mm. etelään johtavan rautatien suunnassa. Lempäälässä ja siitä kaupunkiin päin käytiin useita taisteluita punaisten joutuessa vastarintaa tehden perääntymään. Punaisten käytössä oli mm. kaksi panssarijunaa, jotka "syöksyjä" teh-

Kolmionkadun seutu 1900-luvun alussa. Ylikäytävä eli tasoristeys oli nykyisen Kolmionkadun puolivälän paikkeilla. Pian ylikäytävän jälkeen tie haarautui kahtia: toinen haara vei nykyisen Lentokentänkadun suuntaa noudatellen Ruk-

den viivyttivät valkoisten etenemistä

Rantaperkiöläisistä oli koottu punakaarti, "jonka ensimmäinen sotatoimi oli Hatanpään tallien valtaus ja hevosten evakuointi. Sen jälkeen Rantaperkiön kaarti toimi ratsujoukkona suorittaen harjoitusten lomassa vartiointia ja tiedustelua Rantaperkiön eteläpuolella".(6)

Maaliskuun alussa punaisten esikunta määräsi ratsujoukon pohjoiselle rintamalle Lylyyn, josta se "jalkaväkenä" palasi Tampereen eteläpuolelle, hevoset tarvittiin huoltokuljetuksiin.

Maaliskuun 25. päivänä rintamalinja Rantaperkiössä "kulki Sommerin ja Lindgrenin rannasta Vihjoen torpan ja Alanderin ylikäytävän ja silloisen Hatanpään koulun pohjoispuolitse Uotilan ja Finnin länsipuolitse Vuohenojalle".(6)

Tätä linjaa Rantaperkiön kaartikin oli puolustamassa, majoituspaikanaan edellä mainittu Hatanpään koulu.

Myöhään illalla etelän suunnasta, rautatien länsipuolta tulleet valkoiset saavuttivat Hatanpään aukeat. "Pilvien lomas-ta pilkottava kuu valaisi kulkuamme ja antoi salaperäisen tunnelman vaelluksellemme. Jo näkyivät Tampereen valot, yhä jännittyneemmäksi kävi mieliala".(7)

Yleisesti odotettiin, että seuraavana päivänä ratkaistaisiin Tampereen kohtalo. Koululle majoitunut kapinallijoukko sai illalla tiedon, että valkoiset ovat jo radan länsipuolella Rantaperkiössä. "Kaartin pääosa lähti niiltä sijoiltaan kiiruhtamaan kohti Tamperetta. Se ei huolehtinut lähtönsä tiedottamisesta niille jäsenilleen, jotka olivat ulkosalla.. Yli 20 nuorukaista jäi Vihinjolla asemiinsa ratapenkereen takana".(7)

Valkoisten tullessa yllättäen paikalle jotkut onnekkaimmat omistuivat

pakenemaan, osa jäi vangiksi ja ammuttiin Taipaleen vainion "veriladossa".

"Veriladon tapausta ei virallinen historia tunne. Ainoastaan Messukylän historia tietää 8 Messukylän miehen teloitettuna Hatanpään pellolla".(6)

Edellä kerrotuissa taisteluissa sai useita kymmeniä miehiä surmansa, niin valkoisten kuin punaistenkin puolella.

Seuraavana päivänä ei Tampereen kohtalo ratkaistu; sota jatkui vielä useita päiviä huhtikuun puolella. Rantaperkiöön sijoitetut valkoisten tykit tulitettiin Pyynekkä ja Pispalaa, tulenjohto oli Hatanpään koululla ja eräässä rannan huvilassa. Vastaavasti punaiset ampuivat Pyynekkästä päin Rantaperkiöön ja Härmälään. "Yksi tykki tuhoutui punaisten pommituksessa ja samalla meni pala Laxin pirtin nurkasta".(6)

Lasse Kristeri

Lähteet:

- (1) Alajoki Jaana: Härmällä Rantaperkiö
- (2) Hildén Juhani: Huvilarannikko
- (3) Jutikkala Eino: Tampereen historia III
- (4) Rasila Viljo: Tampereen historia II
- (5) Voionmaa Väinö: Tampereen historia
- (6) Vuori Aimo: Lehtiartikkeli
- (7) Ylikangas Heikki: Tie Tampereelle

## Rantaperkiö



Suunnittelijan näkemys

**Sovi esittely**

Näkymä 6. kerroksesta

**Asunto Oy Tampereen Plinkintorppa Lahdenperäntku 4**

W/O Rakennuttaja Oy toteuttaa Rantaperkiöön kerrostaloyhtiön. Tarvittesasi hyviä yhteyksiä tai kaupungin palveluja, ovat ne nopeasti käytettävissä. Luonto leikkimaastoinen vetreissä järvi-maisemissa voi olla osa arkeasi. Plinkintorppassa yhdisty lähes keskusta- asuminen ja luonto - vieläpä sopivaan hintaan. Matkaa keskustaan on vain 3 km.

**Saman alueen toinen ja viimeinen vaihe nyt myös ennakkomarkkinoinnissa:**

**Asunto Oy Tampereen Plinkinpuisto Lahdenperäntkatu 2 A**

	m <sup>2</sup>	Määrä	Yhteensä
Zhokkts	51.0	50 927	135 739
Zhokkts	52.5	53 915	139 731
Zhokkts	55.5	55 164	145 496
Zhokkts	65.0	66 594	166 462
Zhokkts	70.5	73 203	180 589
Zhokkts	71.0	64 437	173 840
Zhokkts	76.5	83 981	204 424

Auhaliipaikka 7000 €  
Rakentamisaika: 05/2008 - 06/2009



**VVO**  
Omistusasunnot

**Mikko Purola /VVO Rakennuttaja Oy**  
Kyllikinkatu 15 B, 33500 Tampere  
p. 020 508 4446 tai 0400 831 695  
asuntomyynti.tampere@vvo.fi  
fax. 020 508 4453 [www.vvo.fi](http://www.vvo.fi)



Tuuliprojektin henkilöstöä kesällä 1957, vasemmalta: asentaja Mauno Peltonen, mekaanikko Matti Rautakorpi, tarkastaja Hans Porras, DI Veikko Lehmusvuori, DI Johannes Brotherus, koelentäjä kapteeni Esko Halme, DI Veikko Juurikas, työnjohtaja Jalo Kontto, DI Elias Järvi-neva, radio/sähkömekaanikko Eino Hansen, koelentäjä luutnantti Viljo Salminen ja asentaja Pekka Tarvonen.  
Valokuva: Onni Terävä



Tuuli-alkeiskoulukoneen sarjan ensimmäinen yleissuunnitelma valmistui Valtion Lentokonetehtaalta Tampereella kesällä vuonna 1941. Koneen piti korvata ilmavoimien Viima ja Stieglitz koulukoneet. Suunnitelmaa muutettiin useaan kertaan kunnes vuoden 1944 lopussa muutuneet olosuhteet keskeyttivät Tuuli I:n kehitystyön. Työtä jatkettiin vuonna 1950 uuden yleissuunnitelman pohjalla. 26.7.1951 suoritti Tuuli II:n prototyyppi ensilentonsa kapteeni Esko Halmeen ohjaamana.

Tuuli III TL-1 lentokentällä Härmälässä. Tällä paikalla sijaitsee nykyisin Pirkkahalli (Tampereen urheilu- ja messukeskus). Valokuva: Onni Terävä

## Tuuli oli viimeinen

**K MARKET** PIRKKA **K** ●●●●●●

**LUOTETTAVAA LAATUA LÄHELTÄ!**

Me K-marketissa panostamme palveluun, laatuun ja monipuolisiin valikoimiin. Meiltä saat samalla reissulla kaiken tarvitsemasi ja kaupan päälle tuoreet ideat. Kysy vaan meiltä!

**MEILTÄ SAAT TUOKETTA LEIPÄÄ JOKA PÄIVÄ!**

TERVETULOA ILOISEN PALVELUN K-MARKETTIINI!

ark. 7-21  
la 7-18,  
su 12-21

**K MARKET**

**HÄRMÄLÄ**  
Nuolialantie 40,  
Tampere  
puh.03-2654700

KAUPPIAS HOITAA HOMMAN [www.k-market.com](http://www.k-market.com)

Lento-ominaisuuksiltaan kone oli onnistunut. Moottorina tähtimoottori 150 hv Siemens Bramo. Tuuli II oli puurakenteinen faneriverhouksella. Se oli kaksipaikkainen rinnakkain istuttava umpiohjaamolla ja kannuspyörälaskutelineellä varustettu.

Tuuli II TL-1 tuhoutui koelennolla 26.10.1951 Kuorevedellä valmistuksessa tapahtuneen virheen takia. Korkeusperäsimen käyttötangon niittaus puuttui, jolloin korkeusperäsin irtosi käyttömekanismistaan. Koneen ohjaaja Esko Halme ja mukana lennolla ollut tekniikko Teuvo Aroniemi pelastuivat laskuvarjoilla.

Ilmavoimien Esikunta esitti jälleen uusia kehityksen sanele-mia parannusvaatimuksia, etenkin näkyvyyden ja laskutelineen suhteen. Uusi sopimus kirjoitettiin 17.6.1955 Tuuli III:n rakentamisesta. Pääsuunnittelijaksi nimettiin DI Elias Järvi-neva. 1.6.1957 suoritti Tuuli III TL-1:n ensilentonsa Tampereella, ohjaajana koelentäjä kapteeni Esko Halme. Tuuli TL-1 prototyyppin ensilento oli lentokonetehtaan vuonna 1937 alkaneen toiminnan viimeinen lentokone tyyppi, joka lensi ensilentonsa lentokentältä Härmälässä. Kone luovutettiin koelentojen jälkeen ilmavoimille alustavia kokeiluja varten lokakuussa vuonna 1957 ja lopullisesti 29.3.1958 Ilmavoimien varikon koelentueeseen Tampereella. Tuuli osallistui Luonetjärvellä vertaileviin kokeisiin pahimpien ulkomaisten kilpailijoihinsa kanssa. Saab Safir voitti mm halvemman hintansa ansiosta. Tuuli oli Piaggion P 149 D koneen luokkaa ja yhtä kallis. Lisäksi katsottiin ettei Tuuli III vielä ollut sarjatuotanto-asteella. Tuuli III:lla oli hyvät kehitysmahdollisuudet, mutta sille ei annettu siihen tilaisuutta. Tuulen ohjattavuus oli hyvä, se oli taitolentokelpoinen ja sangen ajanmukainen. Sen valmistuksessa oli otettu käyttöön useita meillä uusia työmenetelmiä. Tuuli oli kevytmetallirakenteinen alataso kaksipaikkainen rinnakkain istuttava alkeiskoulukone. Tuuli oli Tampere-laista lentokonesuunnitelua ja rakentamista parhaimmillaan.

Erkki Rekola,  
Lentovarikon tarkastaja



## Turvallista asumista osaavissa ja luotettavissa käsissä

Tarjoamme ikääntyville ja erityistä tukea tarvitseville monipuolisia ja laadukkaita asumispalveluja yksilölliset toiveet ja tarpeet huomioiden.

ASUMISPALVELUT - RAVINTOLAPALVELUT - VIRKISTYSTOIMINTA



**Tampereen Vanhuspalveluyhdistys ry**  
Kauppakatu 9 D, 33200 Tampere  
Puh. 010 400 9000, Fax 010 400 9206  
www.tampereenvanhuspalveluyhdistys.fi

## Helposti ja vaivattomasti - Picea!

Monipuolista huolenpitoa ja apua kodin askareissa, luotettavia tekijöitä kodin ja kiinteistöjen remontointiin.

Apua seksuaaliterveyden ongelmiin.



Muistathan kotitalousvähennyshyödyn!

**KOTIPALVELU SIIVOUSPALVELU REMONTOINTI**  
**SEKSUAALITERAPIA SEKSUAALINEUVONTA**



**Tampereen Picea Oy**  
Kojolankatu 3, 33900 Tampere Puh. 010 400 9800  
www.tampereenpicea.fi



Veli-Pekka Eloranta on ylläpitänyt Härmälä-Seuran www-sivuja alusta alkaen, nyt uudistettujen sivujen osoite on: [www.harmala-seura.net](http://www.harmala-seura.net)

Viimeksi Härmälän-seuran verkkosivuja uudistettiin vuoden 2005 lopulla. Tämän jälkeen sivustolle on

## Härmälän-seuran www-sivut uudistuivat

kertynyt huomattava määrä uutta sisältöä, mutta ulkoasu on pysynyt lähestulkoon muuttumattomana. Sivut olivat toteutettu perinteisesti html-sivuina ja materiaalin määrän kasvaessa sivuston ajan tasalla pitäminen on muuttunut työläemmäksi.

Tämän johdosta Internet -toimikunta onkin viime syksystä asti puuhastellut sivuston uudistusta, joka on nyt vihdoin valmistunut. Suurin uudistus on varmasti sivuston uusi osoite. Sivusto on siirretty edelliseltä palvelun tarjoajalta uudelle ja samalla seura rekisteröi oman domainin, joten nyt on aika päivittää selaimen vanhat kirjanmerkit. Sivuston uusi osoite on <http://www.harmala-seura.net>. Vanha osoitekin on vielä käy-

tössä muutaman kuukauden ja siellä vierailija tulee automaattisesti ohjatuksi uudelle sivustolle.

Uusi palvelin tarjoaa myös PHP5 -tuen, jonka avulla sivustosta on mahdollista luoda dynaamisempi kuin aiemmin. Tämä helpottaa sivuston ylläpitoa ja mahdollistaa uusien ominaisuuksien luomisen sivustolle. Tällä hetkellä sivusto ei vielä käytä PHP:ta mutta tulevien päivitysten yhteydessä on tarkoitus ottaa PHP -ohjelmointikieli käyttöön. Ylläpidon helpottumisen lisäksi PHP:n avulla voidaan sivustolle toteuttaa uusia ominaisuuksia, kuten RSS -syötteet ja sivuston sisäinen haku.

Palvelimen vaihdon yhteydessä myös sivuston ulkoasu päätettiin uudistaa. Sivuston pitäisikin nyt olla entistä selkeämpi ja helpompi käyttää. Internet -toimikunta toivoo uudesta sivustosta palautetta, jota voi lähettää suoraan sivustolta.

Veli-Pekka Eloranta



Skanska Oy:n edustajat, asiakaspalvelujohtaja Seppo Riihelä ja projektipäällikkö Harri Kiviranta kertoivat kevätkokouksen jälkeen Härmälänrannan rakennusprojektista. Kuva: Juhani Hakala



Härmälä-Seuran kevätkokouksessa 25.3. seuran pitkäaikaiselle taloudenhoitajalle Raija Saramäelle seuran standardin luovuttivat puheenjohtaja Lasse Kristeri ja varapuheenjohtaja Hellä Asumaniemi.



## Huvilarannikko-raitti avataan 29.5. 2008

Ohjelma:

- 17.15 Kokoonnutaan "Metsolaan" (Tuomikujan päässä) Martta-kanttiini auki
- 18.00 Raittiesite julkistetaan Kaupungin edustaja
- 18.05 Lähtö opastetulle reitille Oppaina Uolevi Itkonen Erkki Piililä ja Juhani Hildén

### Muita tapahtumia

Härmälän Omakotiyhdistys järjestää vappubrunssin 1.5. klo 10.00 Talviten uimarannan puistossa.

Turvallisuuspäivää vietetään Härmälän koululla 3.5. 2008.

Kevätjuhla Kuuselassa 12.5. alkaen klo 18.00.

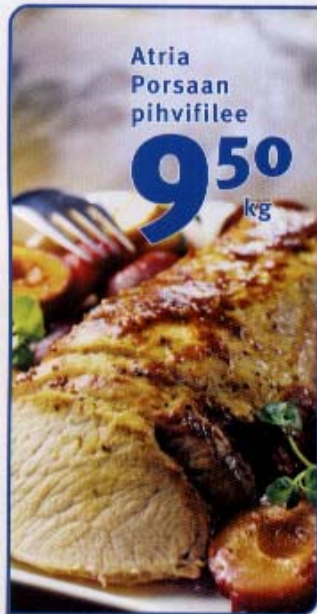
Härmälä-Seuran kesäretki Mänttään 16.8.

Härmälä-päivä 31.8. K-lähikaupan piha-alueella.



Härmälän Pelimannit on vanhempaa tanssimusiikkia iloisesti soittava pelimanniryhmä, joka on soittellut Tampereella ja Pirkanmaalla vuodesta 1992 lähtien.. Pelimannit viihdyttivät myös Härmälä-Seuran kevätkokouksessa. 15-vuotuis synttärjuhla vietettiin viime vuoden lopulla Kuuselassa. Kuva: Juhani Hakala

## Pysyvän edullisesti S-marketista



S-Etukortti

**Bonustaulukko**

Ostojen alarajat / kk	Bonus %	Bonusta vuodessa vähintään
1 200 €	5,0 %	720 €
1 000 €	4,5 %	540 €
800 €	4,0 %	384 €
600 €	3,5 %	252 €
500 €	3,0 %	180 €
400 €	2,5 %	120 €
300 €	2,0 %	72 €
200 €	1,5 %	36 €
50 €	1,0 %	6 €

www.s-kanava.fi/pirkanmaa

S-Pankki *Kotona ja kaupassa*  
**Bonusta jopa 5 %**  
Lisätietoja: [www.s-kanava.fi/pirkanmaa](http://www.s-kanava.fi/pirkanmaa)



PIRKKALA  
Kenkätie 2  
puh. 357 6300

MARKET  
Palvelemme ma-pe 7-21, la 7-18



Avoinna: ti - to 16 - 01  
pe - la 12 - 03  
su 12 - 22

### Karaoke pe - la

Biljardi, darts ja muita pelejä.  
Maukkaat pizzat. Maisematerassi.  
Players Housen asiakaskunta on laaja,  
sovit varmasti sekaan, myös juhlat järjestyvät.

Nuolialantie 48, Härmälä

puh. 265 1201



Kesän tarjous = 2 pizzaa yhden  
hinnalla

Tällä lipukkeella



# Koivu Apteekki

Palvelemme:  
ma-pe 9.00 - 20.00  
la 9.00 - 16.00

Lempääläntie 21  
33820 Tampere  
puh. 3122 110  
[www.koivuapteekki.fi](http://www.koivuapteekki.fi)

# Härmälänrannassa tuttu ympäristö saa uuden näkökulman



## AS. OY HÄRMÄLÄNRANNAN SATAMAWOUTI, Viimankatu 1

Härmälään viehättävän pientaloalueen viereen nousee uusi upea kerrostaloalue. Härmälänrannan rakentaminen alkaa koivujen kätkevästä sinisen järven rannalta, alueen eturivin rantatontilta. As. Oy Härmälänrannan Satamawoutiin tulee 33 modernia kaupunkikotia. Hyviä vaihtoehtoja riittää 33 neliön yksiöstä 110 neliön perheasuntoon. Modernissa kerrostalossa houkuttelee vaivaton arki. Tarjolla ovat kaikki mukavuudet ja ennen kaikkea asumisen helppous.

Nyt sinulla on mahdollisuus muuttaa aivan uuteen kotiin kuitenkin luopumatta tutuista kotikulmista. Samat Härmälän palvelut ja mukavuudet ovat edelleen ulottuvillasi. Kun asumisen helppous ja tasokas varustelu yhdistyvät hyväksi havaittuun ympäristöön, monen vannoutuneen pientaloihmisenkin kannattaa pysähtyä miettimään asumista. Satamawoutia ei kannata ohittaa. Kysy lisää ja tule varaamaan omasi!

Hintaesimerkkejä:	kr	mh. eur	vh. eur
2h+kk+s+p 51,0 m <sup>2</sup>	2. krs	25.305 eur	168.700 eur
2h+k+s+p 55,0 m <sup>2</sup>	2. krs	27.285 eur	181.900 eur
3h+k+k+p 75,0 m <sup>2</sup>	2. krs	35.400 eur	236.000 eur
2h+k+s+2p 78,5 m <sup>2</sup>	2. krs	37.800 eur	252.000 eur
3h+k+s+p 83,0 m <sup>2</sup>	2. krs	41.970 eur	279.800 eur
3h+k+s+p 90,5 m <sup>2</sup>	2. krs	43.140 eur	287.600 eur
3-4h+k+s+p 110,0 m <sup>2</sup>	2. krs	54.990 eur	366.600 eur

## HÄRMÄLÄNRANTA Asuinalue kuin kätketty paratiisi.

Härmälänrannasta on lyhyt matka keskustaan, hyvät liikenneyhteydet ja palvelut, varsinainen valtti on sen luonnon läheinen miljöö – järvimaaisema ja upea kaupunkiluonto. Eikä järvi ole pelkkä maisema vaan osa joka päiväistä elämää.

Vuosina 2007 – 2013 Härmälänrantaan valmistuu noin 1000 asuntoa, viihtyisä koti parille tuhannelle etuoikeutetulle.

**SKANSKA**

Skanska Kodit Oy, Asuntomyynti, Verstaankatu 1, 33100 Tampere  
Puhelin 020 719 3535, avoinna ma-pe klo 8.30-16.30, [www.skanska.fi](http://www.skanska.fi)